

T.C
YUNUSEMRE KAYMAKAMLIĐI
YUNUSEMRE İLKOKULU MÜDÜRLÜĐÜ

2024-2028 STRATEJİK PLANI



MANİSA -2024

İSTİKLÂL MARŞI

Korkma, sönmez bu şafaklarda yüzen al sancak;
Sönmeden yurdumun üstünde tüten en son ocak.
O benim milletimin yıldızdır, parlayacak;
O benimdir, o benim milletimindir ancak.

Çatma, kurban olayım, çehreni ey nazlı hilâl!
Kahraman ırkıma bir gül! Ne bu şiddet, bu celâl?
Sana olmaz dökülen kanlarımız sonra helâl...
Hakkıdır, Hakk'a tapan, milletimin istiklâl!

Ben ezelden beridir hür yaşadım, hür yaşarım.
Hangi çılgın bana zincir vuracakmış? Şaşarım!
Kükremiş sel gibiyim, bendimi çiğner, aşarım.
Yırtarım dağları, enginlere sığmam, taşarım.

Garbın âfâkını sarmışsa çelik zırhlı duvar,
Benim iman dolu göğsüm gibi serhaddim var.
Ulusun, korkma! Nasıl böyle bir imanı boğar,
"Medeniyet!" dediğin tek dişi kalmış canavar?

Arkadaş! Yurduma alçakları uğratma, sakın.
Siper et gövdeni, dursun bu hayasaca akın.
Doğacaktır sana va'dettiği günler Hakk'ın...
Kim bilir, belki yarın, belki yarından da yakın.

Basın yerleri "toprak!" diyerek geçme, tanı:
Düşün altındaki binlerce kefensiz yatanı.
Sen şehit oğlusun, incitme, yazıktır, atanı:
Verme, dünyaları alsan da, bu cennet vatanı.

Kim bu cennet vatanın uğruna olmaz ki fedâ?
Şühedâ şehkârcağ topağı sıksan, şühedâ!
Cân, cânân, bütün varımı alsan da Huda,
Etmesin tek vatanından beni dünyada cüdâ.

Ruhumun senden, İlahî, şudur ancak emeli:
Değmesin mabedimin göğsüne nâshrem eli.
Bu ezanlar-ki şahadetleri dinin temeli-
Ebedî yurdumun üstünde benim inlemeli.

O zaman vevd ile bin secde eder -varsa- taşım,
Her cerihâmdan, İlahî, boşanıp kanlı yaşım,
Fışkırtır ruhi-mücerred gibi yurdun nâ şım;
O zaman yükselerek arşa değer belki başım.

Dalgâzan sen de şafaklar gibi ey şanlı hilâl!
Olsun artık dökülen kanlarımın hepsi helâl.
Ebediyen sana yok, ırkıma yok izmihlâl:
Hakkıdır, hür yaşamış, bayrağımın hürriyet;
Hakkıdır, Hakk'a tapan milletimin istiklâl!

Mehmet Âkif Ersoy



Öğretmenler
Yeni nesil sizin
eseriniz olacaktır.

Ey Türk gençliği!

Birinci vazifen, Türk istiklâlini, Türk Cumhuriyeti'ni, ilelebet muhafaza ve müdafaa etmektir. Mevcudiyetinin ve istikbalinin yegâne temeli budur. Bu temel, senin en kıymetli hazinendir. İstikbalde dahi, seni bu hazineden mahrum etmek isteyen dâhilî ve haricî bedhahlardan olacaktır. Bir gün, istiklâl ve Cumhuriyet'i müdafaa mecburiyetine düşersen, vazifeye atılmak için, içinde bulunacağın vaziyetin imkân ve şerâitini düşünmeyeceksin! Bu imkân ve şerâit, çok namûsait bir mahiyette tezahür edebilir. İstiklâl ve Cumhuriyetine kastedecek düşmanlar, bütün dünyada emsali görülmemiş bir galibiyetin mümessili olabilirler. Cebren ve hile ile aziz vatanın bütün kaleleri zaptedilmiş, bütün tersanelerine girilmiş, bütün orduları dağıtılmış ve memleketin her köşesi bilfiil işgal edilmiş olabilir. Bütün bu şerâitten daha elîm ve daha vahim olmak üzere, memleketin dahilinde, iktidara sahip olanlar gâffet ve dalâlet ve hattâ hıyanet içinde bulunabilirler. Hattâ bu iktidar sahipleri, şahsî menfaatlerini, müstevîlerin siyasi emelleriyle tevhid edebilirler. Millet, fakr ü zaruret içinde harap ve bitap düşmüş olabilir. Ey Türk istikbalinin evlâdı! İşte, bu ahval ve şerâit içinde dahi vazifen, Türk istiklâl ve Cumhuriyetini kurtarmaktır!

Muhtaç olduğun kudret, damarlarındaki asil kanda mevcuttur!

Gazi Mustafa Kemal Atatürk

20 Ekim 1927

K. Atatürk

Okul / Kurum Bilgileri

İli:	Manisa	İlçesi:	Yunusemre
Adres:	Cumhuriyet Mahallesi 5005 sokak No:4	Coğrafi Konum (link)	https://goo.gl/maps/6PLekV42ui52
Telefon Numarası:	0236-211 22 75	Faks Numarası:	
e- Posta Adresi:	753584@meb.k12.tr	Web sayfası adresi:	https://manisayunusemre.meb.k12.tr/
Kurum Kodu:	753584	Öğretim Şekli:	Tam Gün

SUNUŞ

Yunusemre İlkokulu 1996 yılında yapımı tamamlanıp aynı yıl eğitim ve öğretim çalışmalarına başlamıştır. Bu gün atacağımız adımların okulumuzun gelecekte sahip olacağı başarılarını ya da başarısızlıklarını oluşturacağını çok iyi bilmekteyiz. Şimdiden ortaya koyacağımız vizyon, misyon, değer ve ilkelerimiz ve de stratejik amaçlarımız gelecekteki Yunusemre İlkokulu'nun yüzünü ak edecektir.

Okul camiamız (veli, öğrenci ve öğretmen) okulumuzun büyüme, gelişme ve başarısının teminatıdır. Alışlagelmiş düşüncelerin ötesinde geleceğin eğitim dünyasında etkili olacağına inandığımız öğrencilerin ferdi kabiliyetlerine bağlı olarak geliştirilen eğitim anlayışının ön plana çıkacağı gerçeğidir. Bu noktada bireylerin potansiyellerinin dengeli gelişimi ve özellikle çocuk yaşta başlayan karakter eğitimi hayati öneme sahiptir.

Sürekli değişen ve gelişen ortamlarda çağın gerekleri ile uyumlu bir eğitim öğretim anlayışını sistematik bir şekilde devam ettirebilmemiz, belirlediğimiz stratejileri en etkin şekilde uygulayabilmemiz ile mümkün olacaktır. Başarılı olmak da iyi bir planlama ve bu planın etkin bir şekilde uygulanmasına bağlıdır.

Stratejik Plânın, okulumuzun eğitim yapısının daha da güçlendirilmesinde bir rehber olarak kullanılması amaçlanmaktadır.

Belirlenen stratejik amaçlar doğrultusunda hedefler güncellenmiş ve okulumuzun 2024-2028 yıllarına ait stratejik plânı hazırlanmıştır. Bu planlama; 5018 sayılı Kamu Mali Yönetimi ve Kontrol Kanunu gereği, Kamu kurumlarında stratejik planlamanın yapılması gerekliliği esasına dayanarak hazırlanmıştır. Zoru hemen başarınız, imkânsız başarmak zaman alır.

Okulumuza ait bu plânın hazırlanmasında her türlü özveriye gösteren ve sürecin tamamlanmasına katkıda bulunan idarecilerimize, stratejik planlama ekiplerimize, tüm personelimize başarılar diliyorum.

İÇİNDEKİLER

1. GİRİŞ VE STRATEJİK PLANIN HAZIRLIK SÜRECİ

- 1.1. Strateji Geliştirme Kurulu ve Stratejik Plan Ekibi.....7
1.2. Planlama Süreci.....7

2. DURUM ANALİZİ.....8

- 2.1. Kurumsal Tarihçe.....9
2.2. Uygulanmakta Olan Planın Değerlendirilmesi.....9
2.3. Mevzuat Analizi.....10
2.4. Üst Politika Belgelerinin Analizi.....11
2.5. Faaliyet Alanları ile Ürün ve Hizmetlerin Belirlenmesi.....12-13
2.6. Paydaş Analizi.....14-20
2.7. Kuruluş İçi Analiz..... 20-21

2.7.1. Teşkilat Yapısı.....22

2.7.2. İnsan Kaynakları..... 23-25

2.7.3. Teknolojik Düzey.....26

2.7.4. Mali Kaynaklar 27

2.7.5. İstatistik Veriler 28

2.8. Dış Çevre Analizi (Politik, Ekonomik, Sosyal, Teknolojik, Yasal ve Çevresel Çevre Analizi -PESTLE).....29-30

2.9. Güçlü ve Zayıf Yönler ile Fırsatlar ve Tehditler (GZFT) Analizi 31-33

2.10. 2.10. Tespit ve İhtiyaçların Belirlenmesi.....34

3. GELECEĞE BAKIŞ

3.1. Misyon.....35

3.2. Vizyon.....35

3.3. Temel Değerler.....35

4. AMAÇ, HEDEF VE STRATEJİLERİN BELİRLENMESİ.....36

4.1. Amaçlar.....36

4.2. Hedefler.....36

4.3. Performans Göstergeleri.....37

4.4. Stratejilerin Belirlenmesi.....37-39

4.5. Maliyetlendirme.....40

5. İZLEME VE DEĞERLENDİRME.....40

6. TABLOLAR

Tablo 1. Strateji Geliştirme Kurulu ve Stratejik Plan Ekibi Tablosu.....7

Tablo 2. Yasal Yükümlükler ve Mevzuat Analizi.....10

Tablo 3: Üst Politika Belgeleri.....11

Tablo:4 Faaliyet Alanları, Ürün ve Hizmetler.....	12
Tablo:5 Faaliyet Alanları, Ürün ve Hizmetler	13
Tablo 6.öğrenci anketi Sonuçları.....	15
Tablo 7. Öğretmen Anket Sonuçları.....	17
Tablo 8. Veli memnuniyeti anketi.....	19-20

Tablosu 9- Temel Bilgiler Okul Künyesi.....20**Tablo:10 okul yerleşkesine ilişkin bilgiler.....21**

Tablo 11. Sınıf ve öğrenci bilgileri.....21

Tablo 12.Teşkilat yapısı.....22

Tablo 13.Çalışan Bilgileri Tablosu.....23

Tablo 14. İdari Personelin Hizmet Süresine İlişkin Bilgiler.....23

Tablo 15. Okul/Kurumda Oluşan Yönetici Sirkülasyonu Oranı...23

Tablo 16. Öğretmenlerin Hizmet Süreleri (Yıl İtibarıyla).....23

Tablo 17. Kurumda Gerçekleşen Öğretmen Sirkülasyonunun Oranı.....24

Tablo 18. Kurumdaki Mevcut Hizmetli/ Memur Sayısı.....24

Tablo 19.Çalışanların Görev Dağılımı24

Tablo 20. Okul/kurum Rehberlik Hizmetleri.....25

Tablo 21 . Teknolojik Kaynaklar.....26

Tablo 22. Fiziki Mekân Durumu.....26.

Tablo 23. Kaynak Tablosu.....27

Tablo :24. Harcama Kalemler.....27

Tablo 25. Gelir-Gider Tablosu.....27

Tablo 26.Pest (çevre)Analizi.....30

Tablo 27 . Güçlü Yönler.....31

Tablo 28. Zayıf Yönler.....31

Tablo 29. Dışsal Faktörler Fırsatlar.....32

Tablo 30. Tehditler.....32

Tablo 31.Gelişim ve Sorun Alanları.....33

Tablo 32. Eğitim ve öğretime erişim.....33

Tablo 33. Eğitim ve Öğretimde Kalite.....33

Tablo 34. Kurumsal kapasite.....33

Tablo 35. Tespit ve İhtiyaçları Belirlenmesi.....34

Tablo 36. Performans göstergeleri.....36

Tablo 37. Eylemler.....36

Tablo 38. Performans Göstergeleri.....37

Tablo 39.eylemler.....37

Tablo 40. Performans Göstergeleri38

Tablo 41. Eylemler.....38

Tablo 42. Performans Göstergeleri.....38

Tablo 43.ylemler.....39

Tablo 44. Maliyetlendirme.....40

Tablo 45.İzleme ve değerlendirme.....40

7. Ekler

Öğrenci anketi 1.....41

Veli memnuniyet Anketi 2.....42-43

Öğretmen Memnuniyet Anketi....44

1. GİRİŞ VE STRATEJİK PLANIN HAZIRLIK SÜRECİ

1.1. Strateji Geliştirme Kurulu ve Stratejik Plan Ekibi

Tablo 1. Strateji Geliştirme Kurulu ve Stratejik Plan Ekibi Tablosu

Üst Kurul Bilgileri		Ekip Bilgileri	
Adı Soyadı	Unvanı	Adı Soyadı	Unvanı
Bahri KASIMOĞLU	Okul Müdürü	Aysel ABALI	Müdür yardımcısı
Aysel ABALI	Müdür Yardımcısı	SENEM KÜÇÜK	Öğretmen
Fatma KÖKCÜ	Rehber öğretmen	ŞERİFE KURT	Öğretmen
Aysel KİRİŞ	Okul Aile Birliği Başkanı	Hatice GENÇAY	Öğretmen
Kadriye ÇETİN	Okul aile birliği yönetim kurulu üyesi	Reyhan GÜNAY	Gönüllü veli
		Nimet KAPLAN	Gönüllü veli

1.2. Planlama Süreci:

Stratejik planlama uygulamalarının başarılı olması plan öncesi hazırlık çalışmalarının iyi planlanmış olmasına ve sürece katılımın sağlanmasına bağlıdır. Hazırlık dönemindeki çalışmalar Strateji Geliştirme Başkanlığınca yayımlanan “Millî Eğitim Bakanlığı 2024-2028 Stratejik Plan Hazırlık Programı” dikkate alınarak ele alınmıştır. Program aşağıdaki konuları içermektedir:

- Stratejik plan hazırlık çalışmalarının başladığının duyurulması
- Strateji geliştirme üst kurul ve ekiplerinin oluşturulması
- Stratejik planlama ekiplerine eğitimler düzenlenmesi
- Stratejik plan hazırlama takviminin oluşturulması

Okulumuzun 2024-2028 stratejik planın hazırlanmasında tüm tarafların görüş ve önerileri ile eğitim önceliklerinin plana yansıtılabilmesi için geniş katılım sağlayacak bir model benimsenmiştir. Bu amaca ulaşabilmek için farklı fikirlerin plan metninde yer almasına ve değerlendirilmesine özen gösterilmeye çalışılmıştır. Stratejik plan temel yapısı Müdürlüğümüz Stratejik Planlama Üst Kurulu tarafından kabul edilen Müdürlük Vizyonu ulaşabilmek amacıyla eğitimin üç temel bölümü (erişim, kalite, kapasite) ile paydaşların görüş ve önerilerini baz alır nitelikte oluşturulmuştur.

2. DURUM ANALİZİ

Stratejik planlama sürecinin ilk adımı olan durum analizi, okulumuzun/kurumumuzun “neredeyiz?” sorusuna cevap vermektedir. Okulumuzun/kurumumuzun geleceğe yönelik amaç, hedef ve stratejiler geliştirebilmesi için öncelikle mevcut durumda hangi kaynaklara sahip olduğu ya da hangi yönlerinin eksik olduğu ayrıca, okulumuzun/kurumumuzun kontrolü dışındaki olumlu ya da olumsuz gelişmelerin neler olduğu değerlendirilmiştir. Dolayısıyla bu analiz, okulumuzun/kurumumuzun kendisini ve çevresini daha iyi tanınmasına yardımcı olacak ve stratejik planın sonraki aşamalarından daha sağlıklı sonuçlar elde edilmesini sağlayacaktır.

Durum analizi bölümünde, aşağıdaki hususlarla ilgili analiz ve değerlendirmeler yapılmıştır;

- Kurumsal tarihçe
- Uygulanmakta olan planın değerlendirilmesi
- Mevzuat analizi
- Üst politika belgelerinin analizi
- Faaliyet alanları ile ürün ve hizmetlerin belirlenmesi
- Paydaş analizi
- Kuruluş içi analiz
- Dış çevre analizi (Politik, ekonomik, sosyal, teknolojik, yasal ve çevresel analiz)
- Güçlü ve zayıf yönler ile fırsatlar ve tehditler (GZFT) analizi
- Tespit ve ihtiyaçların belirlenmesi

2.1. Kurumsal Tarihçe



YUNUSEMRE İLKOKULU

Okulumuz 1996 yılında hizmete açılmıştır. Bir eğitim öğretim yılı süresince Mehmet Akif Ersoy lisesinin ek binası olarak hizmet vermiştir. 1997/1998 eğitim öğretim yılında itibaren Şehzadeler İlköğretim Okulu olarak faaliyet göstermiştir. Okul dönüşümleri sonucunda 2015/2016 eğitim öğretim yılında Şehzadeler İlkokulu adında faaliyet göstermeye başlamıştır. Okulumuzun taban alanı 665 metre kare olmak üzere bahçe dahil toplamda 2857 metre kare alan üzerinde kurulmuştur. 24 derslik, anasınıfı, rehberlik servisi, idare odaları, konferans salonu, kütüphane, oyun odası ve öğretmenler odası bulunmaktadır. 20/10/2023 tarihinden itibaren okulumuzun adı Yunusemre İlkokulu olarak değişmiştir. Okulumuz 20/11/2023 tarihinde itibaren ilçemizde hizmet veren Türk Hava Kurumu ilkokuluna taşınmıştır.

2.2. Uygulanmakta Olan Stratejik Planın Değerlendirilmesi

2019-2023 Stratejik Planı; stratejik plan hazırlık süreci, durum analizi, geleceğe bakış, maliyetlendirme ile izleme ve değerlendirme olmak üzere beş bölümden oluşmuştur. Bunlardan izleme ve değerlendirme faaliyetlerine temel teşkil eden stratejik amaç, stratejik hedef, performans göstergesi ve stratejilerin yer aldığı geleceğe bakış bölümü eğitim ve öğretime erişim, eğitim ve öğretimde kalite

ve kurumsal kapasite olmak üzere üç tema halinde yapılandırılmıştır. Stratejik Planı İzleme ve Değerlendirme kapsamında, performans göstergeleri ve stratejiler ile gerçekleştirilen faaliyetlerin gerçekleşme durumları tespit edilerek, hedeflerle kıyaslanmış ve aşağıda belirtilen hususlar ortaya çıkmıştır:

2019-2023 stratejik planı dönemi içerisinde yer alan bireyin her alanda okullaşmasını sağlama hedefi altında birbirine bağlı birden çok gösterge ile desteklenmiştir.

9

Bir eğitim ve öğretim döneminde bilimsel, kültürel, sanatsal ve sportif alanlarda en az bir faaliyete katılan öğrenci oranı %15 iken %40 a çıkartılarak hedefe ulaşılmıştır.

Sınıf tekrarı yapan öğrenci sayısı oranı %1.5 iken bu sayı 2023 de %0.7' ye düşülerek hedefe ulaşılmıştır.

Birinci Sınıfın ilk döneminde okuma yazmaya geçen öğrenci oranı %90 iken bu sayı %98 e çıkararak hedef gerçekleşmiştir.

İlkokul birinci sınıf öğrencilerinden en az bir yıl okul öncesi eğitim almış olanların oranı 68 iken bu sayı 2023 de % 75 a çıkarılarak hedef gerçekleşmiştir.

İlkokulda 20 gün ve üzeri devamsız öğrenci oranı % 1.7 iken bu sayı 2023'de %1.3 ya düşerek hedef gerçekleşmiştir.

4.sınıf öğrencilerden taktir teşekkür alan öğrenci sayısı %77 iken bu sayı bu sayısını 2023 de % 85 e çıkarılarak hedefe ulaşılmıştır.

İYEP kurslarına katılan öğretmen sayısı %20 iken bu sayı 2023 de %35 e çıkarılmıştır.

2.3. Yasal Yükümlülükler ve Mevzuat Analizi

Tablo 2. Yasal Yükümlülükler ve Mevzuat Analizi

YASAL YÜKÜMLÜLÜK (GÖREVLER)	DAYANAK (KANUN, YÖNETMELİK, GENELGE, YÖNERGE)
Atama	657 Sayılı Devlet Memurları Kanunu
	Millî Eğitim Bakanlığına Bağlı Okul ve Kurumların Yönetici ve Öğretmenlerinin Norm Kadrolarına İlişkin Yönetmelik
	Millî Eğitim Bakanlığı Eğitim Kurumları Yöneticilerinin Atama ve Yer Değiştirmelerine İlişkin Yönetmelik
	Millî Eğitim Bakanlığı Öğretmenlerinin Atama ve Yer Değiştirme Yönetmeliği
Ödül, Disiplin	Devlet Memurları Kanunu
	6528 Sayılı Millî Eğitim Temel Kanunu ile Bazı Kanun ve Kanun Hükmünde Kararnamelerde Değişiklik Yapılmasına Dair Kanun
	Millî Eğitim Bakanlığı Personeline Başarı, Üstün Başarı ve Ödül Verilmesine Dair Yönerge
	Millî Eğitim Bakanlığı Disiplin Amirleri Yönetmeliği
Okul Yönetimi	1739 Sayılı Millî Eğitim Temel Kanunu
	Millî Eğitim Bakanlığı İlköğretim Kurumları Yönetmeliği
	Millî Eğitim Bakanlığı Okul Aile Birliği Yönetmeliği
	Millî Eğitim Bakanlığı Eğitim Bölgeleri ve Eğitim Kurulları Yönergesi
	MEB Yönetici ve Öğretmenlerin Ders ve Ek Ders Saatlerine İlişkin Karar

	Taşınır Mal Yönetmeliği
Eğitim-Öğretim	Anayasa
	1739 Sayılı Milli Eğitim Temel Kanunu
	222 Sayılı İlköğretim ve Eğitim Kanunu
	6287 Sayılı İlköğretim ve Eğitim Kanunu ile Bazı Kanunlarda Değişiklik Yapılmasına Dair Kanun
	Millî Eğitim Bakanlığı İlköğretim Kurumları Yönetmeliği
	Millî Eğitim Bakanlığı Eğitim Öğretim Çalışmalarının Planlı Yürütülmesine İlişkin Yönerge
	Millî Eğitim Bakanlığı Öğrenci Yetiştirme Kursları Yönergesi
	Millî Eğitim Bakanlığı Ders Kitapları ve Eğitim Araçları Yönetmeliği
	Millî Eğitim Bakanlığı Öğrencilerin Ders Dışı Eğitim ve Öğretim Faaliyetleri Hakkında Yönetmelik
Personel İşleri	Millî Eğitim Bakanlığı Personel İzin Yönergesi
	Devlet Memurları Tedavi ve Cenaze Giderleri Yönetmeliği
	Kamu Kurum ve Kuruluşlarında Çalışan Personelin Kılık Kıyafet Yönetmeliği
	Memurların Hastalık Raporlarını Verecek Hekim ve Sağlık Kurulları Hakkındaki Yönetmelik
	Millî Eğitim Bakanlığı Personeli Görevde Yükseltme ve Unvan Değişikliği Yönetmeliği
Öğretmenlik Kariyer Basamaklarında Yükseltme Yönetmeliği	
Mühür, Yazışma, Arşiv	Resmi Mühür Yönetmeliği
	Resmi Yazışmalarda Uygulanacak Usul ve Esaslar Hakkındaki Yönetmelik
	Millî Eğitim Bakanlığı Evrak Yönergesi
	Millî Eğitim Bakanlığı Arşiv Hizmetleri Yönetmeliği
Rehberlik ve Sosyal Etkinlikler	Millî Eğitim Bakanlığı Rehberlik ve Psikolojik Danışma Hizmetleri Yönet.
	Okul Spor Kulüpleri Yönetmeliği
	Millî Eğitim Bakanlığı İlköğretim ve Ortaöğretim Sosyal Etkinlikler Yönetmeliği
Öğrenci İşleri	Millî Eğitim Bakanlığı İlköğretim Kurumları Yönetmeliği
	Millî Eğitim Bakanlığı Demokrasi Eğitimi ve Okul Meclisleri Yönergesi
	Okul Servis Araçları Hizmet Yönetmeliği
İsim ve Tanıtım	Millî Eğitim Bakanlığı Kurum Tanıtım Yönetmeliği
	Millî Eğitim Bakanlığına Bağlı Kurumlara Ait Açma, Kapatma ve Ad Verme Yönetmeliği
Sivil Savunma	Sabotajlara Karşı Koruma Yönetmeliği
	Binaların Yangından Korunması Hakkındaki Yönetmelik
	Daire ve Müesseseler İçin Sivil Savunma İşleri Kılavuzu

2.4. Üst Politika Belgeleri Analizi

Yunusemre İlkokulu Müdürlüğü'ne görev ve sorumluluk yükleyen amir hükümlerin tespit edilmesi için tüm üst politika belgeleri ayrıntılı olarak taranmış ve bu belgelerde yer alan politikalar incelenmiştir. Bu çerçevede Yunusemre İlçe Milli Eğitim Müdürlüğü 2024-2028 Stratejik Planı'nın stratejik amaç, hedef, performans göstergeleri ve stratejileri hazırlanırken bu belgelerden yararlanılmıştır. Üst politika belgelerinde yer almayan ancak Müdürlüğümüzün durum analizi kapsamında önceliklendirdiği alanlara geleceğe bakış bölümünde yer verilmiştir.

Cumhurbaşkanlığının Türkiye Yüzyılı ve Millî Eğitim Bakanlığının Eğitimde Türkiye Yüzyılı Vizyonu merkezde olmak üzere üst politika belgeleri, temel üst politika belgeleri ve diğer üst politika belgeleri olarak iki bölümde incelenmiştir (Tablo 3)

Tablo 3: Üst Politika Belgeleri

Temel Üst Politika Belgeleri

Kalkınma Planları

Diğer Üst Politika Belgeleri

Orta Vadeli Programlar	TÜBİTAK Vizyon 2023 Eğitim ve İnsan Kaynakları Raporu
Orta Vadeli Mali Planlar	
Cumhurbaşkanlığı Yıllık Programı	Hayat Boyu Öğrenme Strateji Belgesi
Cumhurbaşkanlığı Türkiye Yüzyılı Vizyonu	Meslekî ve Teknik Eğitim Strateji Belgesi
Millî Eğitim Bakanlığı Eğitimde Türkiye Yüzyılı Vizyonu	Mesleki Eğitim Kurulu Kararları
MEB 2019-2023 Stratejik Plan	Ulusal Öğretmen Strateji Belgesi
Millî Eğitim Şura Kararları	Türkiye Yeterlilikler Çerçevesi
Millî Eğitim Kalite Çerçevesi	

11

2.5. Faaliyet Alanları ile Ürün/Hizmetlerin Belirlenmesi

Tablo:4 Faaliyet Alanları, Ürün ve Hizmetler

Faaliyet Alanı	Ürün ve Hizmetler
Eğitim ve Öğretim	<ol style="list-style-type: none"> 1. Eğitim ve öğretime erişim imkânlarının sağlanması 2. Yabancı öğrencilerin eğitim ve öğretime yönelik iş ve işlemlerin yürütülmesi 3. Öğretim programlarının ve haftalık ders çizelgelerinin hazırlanması ve uygulanması 4. Elektronik ders içeriklerinin geliştirilmesi 5. Ders kitaplarının ve diğer eğitim materyallerinin temin edilmesi 6. Eğitsel tanılama ve yönlendirme faaliyetlerinin yürütülmesi 7. Kişisel, eğitsel ve mesleki rehberlik faaliyetlerinin yürütülmesi 8. Psikososyal koruma, önleme ve müdahale hizmetlerinin verilmesi
Bilimsel, Kültürel, Sanatsal ve Sportif Faaliyetler	<ol style="list-style-type: none"> 1. Okuma kültürünün geliştirilmesine yönelik çalışmaların yürütülmesi 2. Öğrencilere yönelik yerel, ulusal düzeyde bilimsel, kültürel, sanatsal ve sportif faaliyetlerin düzenlenmesi ve Katılımlarının sağlanması 3. Öğrencilerin okul başarısını artıracak çalışmaların yapılması 4. Öğrencilerin okul dışı etkinliklerine ilişkin çalışmaların yapılması
Faaliyet Alanı	Ürün ve Hizmetler
Ölçme ve Değerlendirme	<ol style="list-style-type: none"> 1. Ölçme ve değerlendirme iş ve işlemlerini birimlerle iş birliği içerisinde yürütülmesinin sağlanması 2. Bilişime ilişkin Bakanlık ve diğer birim projelerine ilişkin iş ve işlemlerinin yürütülmesi 4. Eğitim bilişim ağının kullanımının yaygınlaştırılmasının sağlanması
Araştırma, Geliştirme, Proje ve Protokoller	<ol style="list-style-type: none"> 1. Proje ve protokollerin hazırlanması, uygulanması ve değerlendirilmesi 2. Eğitim ve öğretimin geliştirilmesine yönelik araştırma ve geliştirme faaliyetlerinin yürütülmesi 3. Öğrenci ve öğretmenlerin değişim ve hareketlilik programlarından yararlanabilmeleri için gerekli iş ve işlemlerin yürütülmesi 4. Stratejik plan ve performans programının hazırlanması, uygulanması izlenip değerlendirilmesi ve faaliyet raporunun hazırlanması

Faaliyet Alanı	Ürün ve Hizmetler
Yönetim ve Denetim Hizmetleri	<ol style="list-style-type: none"> 1. İstatistikî verilerin toplanması, analizi ve yayınlaması 2. Öğretim programlarının uygulamalarını izlemek ve rehberlik faaliyetlerinin yürütülmesi 3. Eğitim-öğretim ve yönetim faaliyetlerinin denetim ve değerlendirme çalışmalarının yapılması 4. İzleme ve değerlendirme raporlarının hazırlanması 5. il/ilçe millî eğitim müdürlükleri ile eğitim kurumlarının teftiş, denetim, rehberlik, işbaşında yetiştirme ve değerlendirme hizmetlerinin yürütülmesi 6. İnceleme, soruşturma veya ön inceleme raporlarıyla ilgili iş ve işlemlerinin yürütülmesi 7. Müdürlüğümüz ödeneklerine ilişkin iş ve işlemleri yürütülmesi
İnsan Kaynakları	<ol style="list-style-type: none"> 1. Çalışanların mesleki gelişimlerine yönelik faaliyetlerin yürütülmesi 2 Norm belirleme, atama, görevlendirme, yer değiştirme, terfi ve benzeri özlük işlemlerinin yürütülmesi 3.Eğitim ve Öğretim kurumları yöneticilerinin niteliğinin artırılması
12	
Fiziki ve Teknolojik Altyapı	<ol style="list-style-type: none"> 1. Okul ve kurum binaları dâhil, taşınmazlara ilişkin her türlü yapım, bakım ve onarım işlerini ve bunlara ait kontrol, koordinasyon ve mimari proje çalışmalarının yürütülmesi 2. Müdürlüğümüzün taşınır ve taşınmazlarına ilişkin işlemlerin yürütülmesi 3. Eğitim ve öğretim teknolojilerinin öğrenme süreçlerinde etkin kullanılmasına yönelik altyapı çalışmalarının yürütülmesi 4. Özel okulların arsa tahsisi, teşvik ve vergi muafiyeti ile ilgili iş ve işlemlerinin yürütülmesi 5. Hizmet alanlarıyla ilgili bilişim teknolojilerine yönelik çalışmaların yürütülmesi

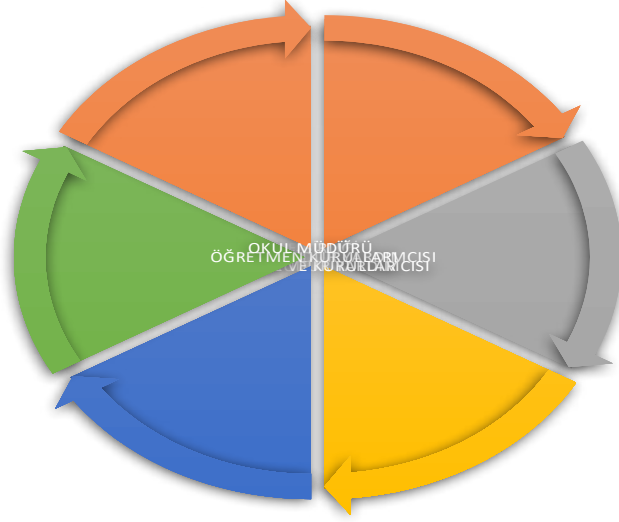
Tablo:5 Faaliyet Alanları, Ürün ve Hizmetler

FAALİYET ALANI: EĞİTİM	FAALİYET ALANI: YÖNETİM İŞLERİ		
Hizmet-1: Rehberlik Hizmetleri Psikolojik Danışma Sınıf İçi Rehberlik Hizmetleri Meslek Tanıtımı ve Yönlendirme	Hizmet-1: Öğrenci işleri hizmeti Kayıt-Nakil işleri Devam-devamsızlık Sınıf geçme		

Hizmet-2: Sosyal-Kültürel Etkinlikler Halk oyunları Satranç Yarışmalar Kültürel Geziler Sergiler Kermes ve Şenlikler Piknikler Yazarlarla Buluşma Etkinlikleri Sosyal Kulüp ve Toplum Hizmeti Çalışmaları			Hizmet-2: Öğretmen işleri hizmeti Derece terfi Hizmet içi eğitim Özlük hakları Sendikal Hizmetler		
Hizmet-3: Spor Etkinlikleri Futbol, Karete			Hizmet-3: Mali İşlemler Okul Aile Birliği işleri Bütçe işlemleri Bakım-onarın işlemleri Taşınır Mal işlemleri		
FAALİYET ALANI: ÖĞRETİM			FAALİYET ALANI: YETİŞKİN VELİLERLE İLİŞKİLER	EĞİTİMİ VE	
Hizmet-1: Öğretimin Planlanması Planlar Öğretmenler Kurulu Zümre toplantıları			Hizmet-1: Sağlık Hizmetleri Ağız ve Diş Sağlığı Semineri Çocuk Hastalıkları Semineri		
Hizmet-2: Öğretimin Uygulanması Sınıf içi uygulamalar Gezi ve inceleme Yetiştirme kursları Ödevler, Performans görevleri	ve	Proje	Hizmet-2: Kurslar Okuma-Yazma kursları		
Hizmet-3: Öğretimin Değerlendirilmesi Sınıf içi kazanım değerlendirme ölçekleri			Hizmet-3: Velilerle İlgili Hizmetler Veli toplantıları Veli iletişim hizmetleri Okul-Aile Birliği faaliyetleri		

2.6. Paydaş Analizi

Kurumumuzun temel paydaşları öğrenci, veli ve öğretmen olmakla birlikte eğitimin dışsal etkisi nedeniyle okul çevresinde etkileşim içinde olunan geniş bir paydaş kitlesi bulunmaktadır. Paydaşlarımızın görüşleri anket, toplantı, dilek ve istek kutuları, elektronik ortamda iletilen önerilerde dâhil olmak üzere çeşitli yöntemlerle sürekli olarak alınmaktadır.



Paydaş anketlerine ilişkin ortaya çıkan temel sonuçlara altta yer verilmiştir:

Paydaş analizinde aşamalar:

- Paydaşların tespiti
- Paydaşların önceliklendirilmesi
- Paydaşların değerlendirilmesi
- Görüş ve önerilerin alınması

1. Paydaşların Tespiti

Paydaş analizinin ilk aşamasında, kurumumuzun paydaşlarının kimler olduğunun tespit edilebilmesi için; Kurumumuzun faaliyet ve hizmetleri ile ilgisi olanlar kimlerdir? Kurumumuzun faaliyet ve hizmetlerini yönlendirenler kimlerdir? Kurumumuzun sunduğu hizmetlerden yararlananlar kimlerdir? Kurumumuzun faaliyet ve hizmetlerden etkilenenler ile faaliyet ve hizmetlerini etkileyenler kimlerdir? Sorularına cevap aranmıştır.

Bu aşamada stratejik planlama ekibi, kurumumuzun bütün paydaşlarını ayrıntılı olarak belirtmiş ayrıca bir paydaşta farklı özellik, beklenti ve öneme sahip alt gruplar mevcutsa; paydaşlar bu alt gruplar bazında ele alınarak büyük çaplı bir paydaş listesi oluşturmuştur.

Paydaşların kurumla ilişkileri belirlenerek iç paydaş / dış paydaş / yararlanıcı olarak sınıflandırılması yapılmıştır.

2. Paydaşların Önceliklendirilmesi

Paydaşların önceliklendirilmesinde de, paydaşın kurumun faaliyetlerini etkileme gücü ile kurumun faaliyetlerinden etkilenme dereceleri göz önünde bulundurulmuş ve öncelik vereceğimiz paydaşlar belirlenerek paydaş listesi indirgenmiştir.

3. Paydaşların Değerlendirilmesi

Stratejik Planlama Ekibi, paydaşın kurumumuz ile paydaşların birbiri için taşıdıkları önem ve etkileme gücünü gösteren bir anket düzenlenmesine karar vermiştir. Bu anket sayesinde öncelikli paydaşların görüş ve önerileri tespit edilmiştir. Bu anketle etki (zayıf ve güçlü), paydaşın kurumumuz faaliyet ve hizmetlerini yönlendirme, destekleme veya olumsuz etkileme gücünü; önem ise kurumumuzun paydaşın beklenti ve taleplerinin karşılanması konusunda verdiği önceliğin belirlenmesinde kullanılmıştır.

Paydaş anketlerine ilişkin ortaya çıkan temel sonuçlara altta yer verilmiştir

14

Tablo 6. öğrenci anketi Sonuçları

Sıra No	MADDELER	KATILMA DERECEĐİ				
		Katılmıyorum	Kesinlikle Katılmıyorum	Kararsızım	Katılmıyorum	Kesinlikle Katılmıyorum
		Genel Ortalama Yüzdesi				
1	Okulumu Seviyorum.	%100	%0	%0	0	0
2	Okulumda kendimi güvende hissediyorum	%100	%0	%0	0	0
3	Okulumun iç ve bahçesi temizdir.	%90	%6	%4	0	0
4	Öğretmenin adildir.	%90	%8	%2	0	0
5	Öğretmenim benimle ilgileniyor.	%95	%5	%0	0	0
6	Yardıma ihtiyacım olursa öğretmenin bana yardım eder.	%90	%10	%0	0	0
7	Öğretmenin derse katılmamı sağlar.	%88	%8	%4	0	0
8	Öğretmenim dersleri farklı araçlar kullanarak anlatır.	%90	%5	%5	0	0
9	Okul kantininde yeterli sağlıklı yiyecekler var.	%76	%10	%14	0	0
10	Okulda ders dışı eğlenceli etkinlikler var.	%72	%18	%5	%5	0
11	Teneffüslerde ihtiyaçlarımı giderebiliyorum.	%70	%16	%10	%4	0
12	Öğretmenim her gün beni çok çalıştırıyor.	%90	%5	%5	0	0

Öğrenci Anket Sonuçları

Öğrenci Görüş ve Değerlendirmeleri (Kendi İfadeleri):

- Okulun temizliği beğeniyorum, öğretmenlerin ilgili davranması çok güzel.
- Öğretmenlerimiz ve idare çok ilgili ama okul bahçemiz yetersizdir.
- Spor sahası yok, laboratuvar yok bence olmalı olumlu etkileri öğretmenlerin eğitiminden memnunum.
- Okulumuz her yönden başarılı sayılır sadece futbol, basketbol sahası gibi bazı özellikler bulunmamaktadır
- Öğretmenlerimiz başarılı konularda ve tecrübeliler.
- Okulumuzda güvenliğin olması çok güzel.
- Okulumuzun bence biraz eksikleri var bunlarda giderilirse güzel bir okul olabilir
- Öğretmenimizden çok memnunum koridorların süslenmesi çok güzel olmuş okulda yarışların düzenlenmesi çok güzel temizlikçiler işini iyi yapıyor. Kantindeki maddelerin bazıları sağlıksız tuvaletler daha temiz olabilir. Bankların bazıları kırık, okulda yeşillendirme az.
- Öğretmenimden çok memnunum. Koridorların süslenmesi çok güzel. Okulda yarışma yapılması çok güzel. Temizlikçiler işini çok güzel yapıyor.
- Daha fazla sosyal ve kültürel etkinliklerle beraber daha dolu bir öğrenim hayatımız olmalı bence.
- Olumlu başarılı ders anlatımı, anketler
- Olumlu yönü: müdür, müdür yardımcısı çok iyi olumsuz yönü: arka tarafın çok taşlı olması.
- Olumlu yönü Voleybol kursu olması ve öğretmenlerin çok iyi olması olumsuz yönü kütüphane olmaması spor salonu olmaması
- Okulumuzda bir sağlık görevlisi olmalı. Öğretmenler ve öğrenciler arasında kopmayan bir bağ var
- Öğretmenim çok güzel, sevecen, anlayışlı ve bizleri iyi yönlendirdiği için şanslıyım. Faaliyetler çok eğlenceli. Kantin çok pahalı satış yapıyor
- Okulumuza kamera sisteminin kurulu olması güzeldir.
- Okulumuzda akıllı tahtaların kullanılması bizim için çok faydalıdır.
- Okulumu ve öğretmenimi çok seviyorum
- Okulumuzun olumlu yönleri gurur verici okulumuzun olumsuz yönleri yoktur

- Okul içi daha fazla faaliyet ve spor etkinlikleri olabilir diye düşünüyorum. Okulda yöneticileri yeni olmasına rağmen bir çok şeyde çok emek harcıyorlar ve başarılı olduklarını görüyoruz emeği geçen herkese çok teşekkür ederim. Başarılarının devamını dilerim. Saygılar
- Okulumuzun bazı durumlarda yetersiz olduğunu düşünüyorum faaliyetler eksik ve öğrencilerimizin çıkış saatlerinde okulun önünde oluşan trafikten dolayı müdürümüzün bir çözüm bulmamasından memnun değilim.

16

Öğretmen Anketi Sonuçları:

Tablo 7. Öğretmen Anket Sonuçları

Sıra No	MADELER	KATILMA DERECEŚİ				
		Katılıyorum	Kesinlikle Katılıyorum	Kararsızım	Kısmen Katılıyorum	Katılmıyorum
		Genel Ortalama Yüzdesi				
1	Okulun misyonunu ve vizyonunu tam olarak anlıyorum.	% 100	%0	%0	% 0	%0
2	Okulda eğitim ve yönetim kalitesi sürekli olarak gelişiyor.	% 95	%5	%0	%0	%0
3	Okul temiz ve hijyeniktir.	%85	%10	%5	%0	%0
4	Okul öğrencilerin ve personelin güvenliğini sağlamak için uygun güvenlik önlemleri alırlar.	%90	%5	%0	%0	%0
5	Okul, yeni kabul edilen öğrencilere uygun desteği sağlar.	%95	%10	%0	%	%0
6	Okulumuz mesleki yeterliliğimi geliştirmek için eğitim fırsatları sunuyor.	%90	%10	%0	%0	%0
7	Okul yönetimimiz öğretmenleri etkin bir şekilde yönlendirir.	%90	%5	%5	%0	%0
8	Okulumuz, öğrencilerin öğrenme ilgisini uyandıracak bir öğrenme ortamı oluşturmuştur	%85	%10	%5	%0	%0
9	Etkili bir öğretmen olmak için ihtiyaç duyduğum kaynaklara erişimim var.	%90	%10	%0	%0	%0
10-	Bana sunulan kaynakları kullanmak için gerekli eğitime sahibim.	%100	%0	%0	%0	%0

11	Okulumuzun, farklı ihtiyaçları olan öğrencileri desteklemek için etkin bir politikası vardır.	%90	%10	%0	%0	%0
12	Okulumuz müfredat uygulamasını etkin bir şekilde izler.	%100	%0	%0	%0	%0
13	Okulumuz, velilere uygun etkinlikler düzenlemektedir.	%75	%16	%9	%0	%0
14	Diğer öğretmenlerle iş birliği yaparım.	%75	%16	%9	%0	%0
15	Okul personeli arasında dostane bir ilişki sürdürülür.	%90	%10	%0	%0	%0
16	Takım ruhumuz ve moralimiz yüksek.	%90	%10	%0	%0	%0
17	Okulumuza aidiyet hissediyorum.	%90	%10	%0	%0	%0

17

Öğretmen Anketi Sonuçları

Öğretmenlerimize tarafından doldurulan “Yunusemre İlkokulu Müdürlüğü Stratejik Planı Öğretmen Görüş ve Anket

Değerlendirme Formu” sonucunda öğretmenlerimiz tarafından belirlenen olumlu ve olumsuz yönler aşağıda belirtilmiştir.

Olumlu Yönler

1. Bilgilendirmelerin zamanında yapılması
2. İdarenin adil davranması
3. Eğitim ortamının temiz ve hijyenik olması
4. Her alanda yenileşme ve dayanışmanın olması
5. Rehberlik hizmetinin iyi verilmesi
6. Çalışanlara değer verilmesi
7. Tecrübeli bir okul kadrosunun olması ve uyumlu çalışması
8. Liderlik davranışı sergileyebilen yönetici kadrosunun olması
9. Okulda Etkileşimli tahtaların olması
10. Okulun kendilerini güvende hissedebildikleri bir alan olması.
11. Yöneticiler okul vizyonunu, stratejilerini, iyileştirmeye açık alanları, çalışanları ile paylaşması

Olumsuz Yönler:

1. Sosyal, sportif ve sanatsal faaliyetlerin okul bahçesinin yetersizliği yüzünden sınırlı olması.

2. Evrak yükünün fazla olması
3. Sınıf mevcutlarının fazla olması
4. Aileleri çocuklarını aşırı korumacı davranmaları

18

YUNUSEMRE İLKOKULU
VELİ MEMNUNİYET ANKETİ (140 KATILIMCI)

Değerli Velimiz, sizlere daha kaliteli hizmet verebilmek için okuldaki uygulamalarla ilgili görüşlerinize ihtiyaç duyulmaktadır. Aşağıdaki anket ifadelerini dikkatlice okumanızı ve "Tam (5)" "Çok (4)", "Orta (3)", "Az (2)", "Hiç (1)", seçeneklerinden size uygun olan birini (x) şeklinde işaretleyerek belirtmenizi rica ederiz. Tüm soruları eksiksiz ve samimiyetle doldurmanızı rica eder, katkılarınız için teşekkür ederiz.

Tablo 8. Veli memnuniyeti anketi

Sıra No	MADDELER	KATILMA DERECEŚİ				
		Katılıyorum	Kesinlikle Katılıyorum		Katılıyorum	Kısmen Katılmıyorum
		Genel Ortalama Yüzdesi				
1	Okulun misyonu ve vizyonunu tam olarak anlıyorum.	%90	%5	%5	0	0
2	Okulda eğitim ve yönetim kalitesi sürekli olarak gelişiyor.	%96	%4	0	0	0

3	Okul temiz ve hijyeniktir.	%85	%6	%4	0	0
4	Okul, öğrencilerin ve personelin güvenliğini sağlamak için uygun güvenlik önlemleri alır.	%82	%10	%8	0	0
5	Okul, yeni kabul edilen öğrencilere uygun desteği sağlar.	%85	%5	%4	%6	0
6	Okul, çocuğumun okumaya olan ilgisini geliştirmesine yardımcı olabilir.	%94	%6	0	0	0
7	Okul çocuğumun öğrenme ilgisini güçlendiriyor	%85	%10	%5	0	0
8	Okul çocuğumun ahlaki gelişimini teşvik edebilir.	%90	%5	%5	%0	%0
9	Okulda kullanılan değerlendirme yöntemleri çocuğumun gelişimini tüm yönleriyle anlamama yardımcı oluyor.	%95	%5	0	0	0
10	Okul, çocuğumun öğrenme performansı ve gelişimi hakkında beni iyi bilgilendiriyor.	%90	%5	%5	0	0
11	Okul çocuğuma duygusal rahatsızlık ve öğrenme güçlükleri ile karşılaştığımda yeterli desteği ve rehberlik sağlar.	%90	%5	%5	0	0
12	Öğretmenlerin benimle iletişim kurma yöntemlerinden memnunum.	%90	%5	%5	0	0
13	Herhangi bir problem durumunda müdür endişelerime cevap veriyor.	%90	%10	0	0	0
14	Okulda, velilerin ihtiyaçlarına uygun eğitim faaliyetleri düzenlenir.	%85	%10	%5	0	0
15	Okul, çocukların gelişimini desteklemek için velilerle iyi bir ilişki kurar.	%85	%10	%5	0	0
16	Okul, aktif veli katılımını teşvik eder.	%90	%10	0	0	0
17	Okulun veli etkinliklerine aktif olarak katılırım.	%90	%10	0	0	0
18	Bir veli olarak okula aidiyet hissediyorum.	%90	%10	0	0	0
19	Çocuğumun ev ödevlerini tamamlamasını sağlarım.	%85	%10	%5	0	0
20	Çocuğumu okumaya teşvik ederim.	%85	%10	%5	0	0
21	Çocuğumun her gün okula gitmesini sağlarım.	%100	%0	%0	0	0
22	Çocuğumun eğitiminde aktif bir ortağım.	%85	%10	%5	0	0

2.7. Okul/Kurum İçi Analiz

Okul Künyesi

Okulumuzun temel girdilerine ilişkin bilgiler altta yer alan okul künyesine ilişkin tabloda yer almaktadır.

Tablo 9- Temel Bilgiler Okul Künyesi

İli:MANİSA		İlçesi: YUNUSEMRE			
Adres:	Cumhuriyet Mahallesi 5005 sokak No:4	Coğrafi Konum (link)	https://goo.gl/maps/6PLekV42ui52		
Telefon Numarası:	0236-211 22 75	Faks Numarası:			
e-Posta Adresi:	753584@meb.k12.tr	Web sayfası adresi:	https://manisayunusemre.meb.k12.tr/		
Kurum Kodu:	753584	Öğretim Şekli:	Tam Gün		
Okulun Hizmete Giriş Tarihi : 1996		TOPLAM ÇALIŞAN SAYISI	26		
Öğrenci Sayısı:	Kız	195	Öğretmen Sayısı	Kadın	22
	Erkek	201		Erkek	4
	Toplam	396		Toplam	26
Derslik Başına Düşen Öğrenci Sayısı		:18	Şube Başına Düşen Öğrenci Sayısı		:18
Öğretmen Başına Düşen Öğrenci Sayısı		:18	Şube Başına 30'dan Fazla Öğrencisi Olan Şube Sayısı		:0

20

Okulumuz Bina ve Alanları

Okulumuzun binası ile açık ve kapalı alanlarına ilişkin temel bilgiler altta yer almaktadır.

Okul Yerleşkesine İlişkin Bilgiler

Tablo:10 okul yerleşkesine ilişkin bilgiler

Okul Bölümleri *		Özel Alanlar	Var	Yok
Okul Kat Sayısı	Bodrum+Zemin+2 Kat	Çok Amaçlı Salon	X	
Derslik Sayısı	20	Çok Amaçlı Saha		X
Derslik Alanları (m2)	0	Kütüphane	X	
Kullanılan Derslik Sayısı	20	Fen Laboratuvarı		
Şube Sayısı	20	Bilgisayar Laboratuvarı		

İdari Odaların Alanı (m2)	20	İş Atölyesi		
Öğretmenler Odası (m2)	30	Beceri Atölyesi		
Okul Oturma Alanı (m2)	450 m ²	Pansiyon		
Okul Bahçesi (Açık Alan)(m2)		2100 m ²		
Okul Kapalı Alan (m2)		1350 m ²		
Sanatsal, bilimsel ve sportif amaçlı toplam alan (m2)		150		
Kantin (m2)		30		
Tuvalet Sayısı		18		
Diğer (.....)				

Sınıf ve Öğrenci Bilgileri

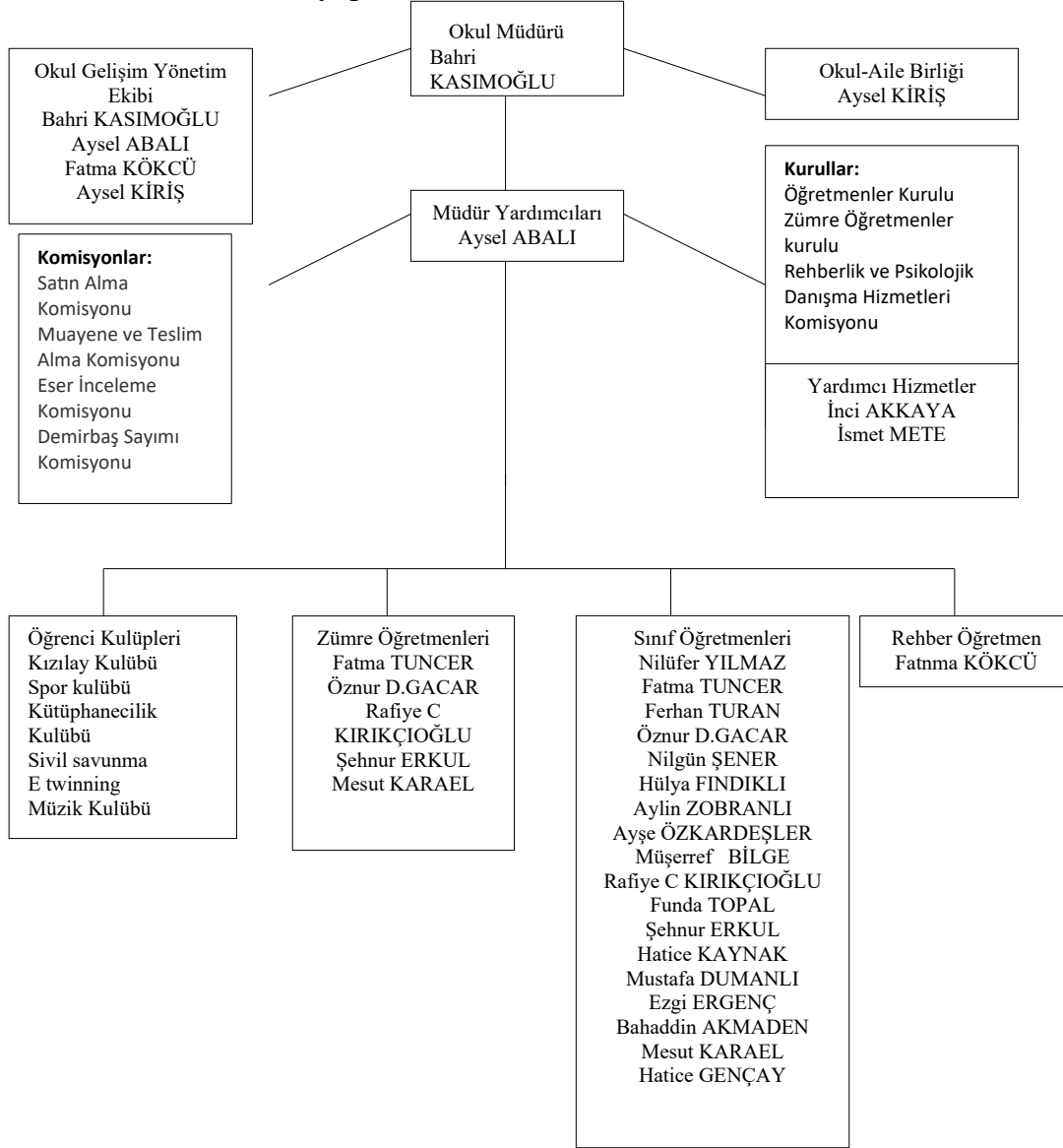
Okulumuzda yer alan sınıfların öğrenci sayıları alttaki tabloda verilmiştir.

Tablo 11. Sınıf ve öğrenci bilgileri

SINIFI	Şube Sayısı	Kız	Erkek	Toplam	Şube Ortalaması
ANASINIFI	2	20	18	38	19
1. SINIFLAR	4	38	30	68	17
2. SINIFLAR	4	45	40	85	21
3. SINIFLAR	4	48	42	90	22
4. SINIFLAR	3	39	30	69	23
ÖZEL EĞİTİM	2	11	9	20	10
TOPLAM	16	201	169	370	20

2.7.1 Teşkilat Yapısı

Tablo 12. Teşkilat yapısı



Çalışan Bilgileri: Okulumuzun çalışanlarına ilişkin bilgiler altta yer alan tabloda belirtilmiştir.

Tablo 13.Çalışan Bilgileri Tablosu

Unvan*	Erkek	Kadın	Toplam
Okul Müdürü ve Müdür Yardımcısı	1	1	2
Sınıf Öğretmeni	2	13	15
Özel Eğitim Öğretmeni	0	4	4
Rehber Öğretmen		1	1
Branş Öğretmeni	0	1	1
Yardımcı Personel	1	2	3
Güvenlik Personeli	0	0	0
Toplam Çalışan Sayıları	4	22	26

Tablo 14. İdari Personelin Hizmet Süresine İlişkin Bilgiler

Hizmet Süreleri	2024 Yıl İtibarıyla	
	Kişi Sayısı	
1-4 Yıl	0	
5-6 Yıl	0	
7-10 Yıl	0	
10.....Üzeri	3	

Tablo 15. Okul/Kurumda Oluşan Yönetici Sirkülasyonu Oranı

	Yıl İçerisinde Okul/Kurumdan Ayrılan Yönetici Sayısı			Yıl İçerisinde Okul/Kurumda Göreve Başlayan Yönetici Sayısı		
	2021	2022	2023	2021	2022	2023
TOPLAM	-	-	1	0	0	1

Tablo 16. Öğretmenlerin Hizmet Süreleri (Yıl İtibarıyla)

Hizmet Süreleri	Branşı	Kadın	Erkek	Hizmet Yılı	Toplam
1-3 Yıl	Sınıf Öğretmeni	0			0
4-6 Yıl	Sınıf Öğretmeni	0			0
7-10 Yıl	Sınıf Öğretmeni	3	0		3
11-15 Yıl	Sınıf Öğretmeni	0	0		0
16-20	Sınıf Öğretmeni	0	0		0
20 ve üzeri	Sınıf Öğretmeni	17	3		20

23

Tablo 17. Kurumda Gerçekleşen Öğretmen Sirkülasyonunun Oranı

	Yıl İerisinde Kurumdan Ayrılan Öğretmen Sayısı			Yıl İerisinde Kurumda Göreve Başlayan Öğretmen Sayısı		
	2021	2022	2023	2021	2022	2023
TOPLAM	% 2	%0	%5	%5	%1	%2

Tablo 18. Kurumdaki Mevcut Hizmetli/ Memur Sayısı

	Görevi	Erkek	Kadın	Eğitim Durumu	Hizmet Yılı	Toplam
1	Memur	-	-	-	-	-
2	Hizmetli	1	2	İlkokul-lise	1	3

Tablo 19.Çalışanların Görev Dağılımı

S. NO	ÜN VAN	GÖREVLERİ
1	Okul Müdürü	1. Ders okutur. 2. Kanun, tüzük, yönetmelik, yönerge, program ve emirlere uygun olarak görevlerini yürütmeye, 3. Okulu düzene koyar. Denetler. 4. Okulun amaçlarına uygun olarak yönetilmesinden, değerlendirilmesinden ve geliştirmesinden sorumludur. 5. Okul müdürü, görev tanımında belirtilen diğer görevleri de yapar.
2	Müdür Başyardımcısı	
3	Müdür Yardımcıları	1. Ders okutur. 2. Okulun her türlü eğitim-öğretim, yönetim, öğrenci, personel, tahakkuk, ayniyat, yazışma, sosyal etkinlikler, yatılılık, bursluluk, güvenlik, beslenme, bakım, nöbet, koruma, temizlik, düzen, halkla ilişkiler gibi işleriyle ilgili olarak okul müdürü tarafından verilen görevleri yapar
24		3. Müdür yardımcıları, görev tanımında belirtilen diğer görevleri de yapar. Müdür tarafından kendisine verilen yazı ve büro işlerini yapar. Gelen ve giden yazılarla ilgili dosya ve defterleri tutar, yazılanların asıl veya örneklerini dosyalar ve saklar, gerekenlere cevap hazırlar. Öğretmen, memur ve hizmetlilerin özlük dosyalarını tutar ve bunlarla ilgili değişiklikleri günü gününe işler. Arşiv işlerini düzenler.

1	1	-	1	370	23	350	5	18	14
---	---	---	---	-----	----	-----	---	----	----

2.7.3. Teknolojik Düzey

Donanım ve Teknolojik Kaynaklarımız

Teknolojik kaynaklar başta olmak üzere okulumuzda bulunan çalışır durumdaki donanım malzemesine ilişkin bilgiye alttaki tabloda yer verilmiştir.

Tablo 21 . Teknolojik Kaynaklar

Akıllı Tahta Sayısı	20	TV Sayısı	0
Masaüstü Bilgisayar Sayısı	4	Yazıcı Sayısı	3
Taşınabilir Bilgisayar Sayısı	0	Fotokopi Makinası Sayısı	2
Projeksiyon Sayısı	2	İnternet Bağlantı Türü	VDSL/2
Wi-fi Çoğaltıcı	0	İnternet Bağlantı Hızı	50 Mbps

Okul/kurumun fiziki mekânlar açısından mevcut ve ihtiyaç durumunun da ortaya konulması gerekmektedir.

Tablo 22. Fiziki Mekân Durumu

Fiziki Mekân	Var	Yok	Adedi	İhtiyaç	Açıklama
Öğretmen Çalışma Odası	x		1		
Ekipman Odası	x		1		
Kütüphane	x		1		
Rehberlik Servisi	x		1		
Resim Odası	x		1		
Müzik Odası		x			

Çok Amaçlı Salon	x		1		
Spor Salonu	x		1		

26

2.7.4. Mali Kaynaklar

Tablo 23. Kaynak Tablosu

Kaynaklar	2024	2025	2026	2027	2028
Genel Bütçe	105.000,00	200.000,00	250.000,00	300.000,00	350.000,00
Okul Aile Birliği	25.000	30.000,00	35.000,00	40.000,00	45.000,00
Özel İdare	-	-	-	-	-
Kira Gelirleri	16.000	19.000,00	23.000,00	27.000,00	35.000,00
Döner Sermaye	-	-	-	-	-
Dış Kaynak/Projeler	-	-	-	-	-
Diğer	-	-	-	-	-
TOPLAM					

Okul/kurum bütçesinde giderler aşağıdaki başlıklar altında toplanabilir. Harcama türleri okul/kurumların özelliklerine göre çeşitlilik gösterebilir.

Tablo :24. Harcama Kalemler

Harcama Kalemi	Çeşitleri
Personel	Çalışan personelin (temizlik, Güvenlik) ücret, vergi, sigorta vb. giderleri
Onarım	Okul/kurum binası ve tesisatlarıyla ilgili her türlü Küçük onarım; makine, bilgisayar, yazıcı vb. bakım giderleri
Sosyal-sportif faaliyetler	Etkinlikler ile ilgili giderler
Temizlik	Temizlik malzemeleri alımı
İletişim	Telefon, faks, internet, posta, mesaj giderleri
Kırtasiye	Her türlü kırtasiye ve sarf malzemesi giderleri

Tablo 25. Gelir-Gider Tablosu

Yıllar	Gelir Miktarı	Gider Miktarı
2022	28.103,43 TL	27.988,01 TL
2023	92.639,12 TL	15.548,50 TL

27

2.7.5. İstatistikî Veriler

Okul/kurumla ilgili her türlü sayısal veriler geriye dönük olarak (en az 3 yıllık) verilir.

İstatistikî veriler kapsamında incelenecek hususlar;

- *Öğrenci durumu (genel mevcut, ortalama sınıf mevcudu, mevcudu en fazla olan ve en az olan sınıf mevcudu sayısı, kaynaştırma eğitime tabi öğrenci sayısı vs.)*
- *Öğrenci kursları (kurs açılan dersler, katılan öğrenci sayısı, görev alan öğretmenlerin sayısı, kursun akademik başarıya olan katkısı vs.)*
- *Okul/kurumun akademik başarısı (ulusal düzeyde yapılan sınavlarda başarı sağlayan öğrenci sayısı ve mevcuda oranı, il başarı sırası, sınıfını doğrudan geçen öğrenci sayısı/oranı, sınıf tekrarı yapan öğrenci sayısı/oranı vb.)*
- *Okul/kurumda yapılan sosyal faaliyetlerin (kutlamalar, anma günü, kermes vb.) neler olduğu, bunlarda görev alan öğretmen, öğrenci velilerin sayısı, katılım oranı belirtilir.*
- *Okul/kurumda yapılan kültürel faaliyetlerin (gezi, sergi vb.) neler olduğu; kültürel faaliyetlerde görev alan öğretmen, öğrenci velilerin sayısı, katılım oranı belirtilir.*
- *Okul/kurumun bilimsel araştırmaları (Okulun paydaşlarınca yapılan bilimsel araştırmalar belirtilir.),*
- *Okul/kurumun bilimsel yayınları (Okul/kurum ya da okul paydaşlarınca yayımlanan kitap, makale vb. bilimsel yayımlardan bahsedilir.),*
- *Spor kulübü faaliyetleri (Hangi branşlarda takım oluşturulduğu, antrenör sayısı, lisanslı öğrenci sayısı, bu alanda kazanılan başarılar, mezun olduktan sonra spora devam eden öğrenci sayısı vb. belirtilir.),*
- *Öğrenci devam durumu (öğrencilerin devamsızlık ortalaması, önceki yılda devamsızlıktan kalan öğrenci sayısı, bu yıl sürekli devamsızlık yapan öğrenci sayısı, önceden devamsız olup da devamı sağlanan öğrenci sayısı),*
- *Sosyal kulüplerin çalışması (kurulan sosyal kulüpler ve bunların gerçekleştirdiği projeler),*

- *Personel devam durumu (personelin sevk alma durumu, zorunlu izinler hariç alınan izin süreleri, sevk alma sıklığı-haftalık sevk sayısı-alınan rapor sayısı),*
- *Rehberlik hizmetleri (yararlanan öğrenci sayısı ve diğer faaliyetleri),*
- *Engelli öğrenciler için kolaylaştırıcı çalışmalar (engelli öğrencilerin sayısı ve engel çeşitleri ile bunların yaşamını kolaylaştırmak için alınan önlemler), 28*
-
- *Okulun dış çevre (MEB, belediye, AB, TÜBİTAK, MEM) tarafından düzenlenen faaliyet ve projelere katılma ve bu projelerden yararlanma durumu,*
- *Okul/kuruma ulaşım,*
- *Fiziki mekânlar (Spor salonu, çok amaçlı salon, BTS, laboratuvar, sınıflar, idari odalar, öğretmenler odası vs. kullanıma uygunluğu, kullanılma sıklığı, binanın dış ve iç ses yalıtımı, danışma, ziyaretçi odası vs. belirtilmelidir.),*
- *Kantin, yemekhane (kantinin işletilme biçimi, ihtiyacı karşılama düzeyi, okula getirisi, öğrencilerin dışarı gitmesini önleme durumu, faydaları),*
- *Isınma durumu (okulun nasıl ısıtıldığı, yakıt türü, ısınmanın tam sağlanıp sağlanmadığı, sağlanamıyorsa nedenleri, kalorifer görevlisinin eğitimi, belgesi),*
- *Sivil savunma çalışmaları (yangın tertibatı, yangın tüpü, ikaz alarm zili, elektrik tertibatının kontrolü, baca temizliği, kalorifer kazanın temizliği, sivil savunma tatbikatı vs.),*
- *Diğer araç ve gereçler (Okulda bulunan ders araçları genel olarak belirtilir etkin kullanımı ile ilgili yapılan çalışmalar ifade edilir.),*
- *Okul/kurumun yaptığı benzer okullarda olmayan ya da öncülüğünü okulun yaptığı diğer okullara da örnek olan çalışmalar, çevreye bu okuldan yayılan başarılı uygulamalar,*
- *Okul/kurumun iş birliği yaptığı kurum ya da kişiler, okulda ya da okulca düzenlenen panel, konferans vb. sunumlar,*
- *Okul/kurumun öncülük ettiği iyi işler, organizasyonlar, aldığı ödüller belirtilir.*

2.8. Çevre Analizi (PESTLE)

PEST (ÇEVRE) ANALİZİ

Tablo 26.Pest (çevre)Analizi

POLİTİK VE YASAL ETMENLER	EKONOMİK ÇEVRE DEĞİŞKENLERİ
<p>*Millî Eğitim Bakanlığı ve İl ve İlçe Milli Eğitim Müdürlüğü 2024-2028 Stratejik Planlarının incelenmesi</p> <p>*Yasal yükümlülüklerin belirlenmesi</p> <p>*Personelin yasal hak ve sorumlulukları</p> <p>*Oluşturulması gereken kurul ve komisyonlar.</p> <p>*Okul çevresindeki politik durum</p> <p>*Öğrencilerin değişik ihtiyaçlarına, doğal yeteneklerine ve ilgi alanlarına odaklanması</p> <p>*Okulumuzun bulunduğu çevrenin, eğitime-öğretime erişebilirlik hakkında zorunlu eğitimi aşan beklentileri</p>	<p>*Okulun bulunduğu çevrenin genel gelir durumu</p> <p>*İş kapasitesi</p> <p>*Okulun gelirini arttırıcı unsurlar</p> <p>*Okulun giderlerini arttıran unsurlar</p> <p>*Tasarruf sağlama imkânları</p> <p>*İşsizlik durumu</p> <p>*Mal-ürün ve hizmet satın alma imkânları</p> <p>*Kullanılabilir gelir</p> <p>*Velilerin sosyoekonomik düzeyi</p> <p>*Bilginin, refaha ve mutluluğa ulaşmada itici güç olarak belirmesi</p> <p>*Toplum kavramında, internet kullanımı sonucunda meydana gelen değişiklikler</p> <p>*Çalışanlarda değişik becerilerin ve daha fazla esnekliğin aranmasına yol açan küreselleşme ve rekabetin gittikçe arttığı ekonomi</p> <p>*İstihdamda geleneksel alanlardan bilgi ve hizmet sektörüne kayış</p> <p>*Vasıfsız işlerdeki düşüş ve istihdam için gerekli nitelik ve becerilerdeki artış</p> <p>*Kariyer yönü ve istihdamda değişiklikler içeren yeni kariyer yapıları</p>
SOSYO-KÜLTÜREL ÇEVRE DEĞİŞKENLERİ	TEKNOLOJİK ÇEVRE DEĞİŞKENLERİ

<ul style="list-style-type: none"> *Kariyer beklentileri *Ailelerin ve öğrencilerin bilinçlenmeleri *Aile yapısındaki değişimler (geniş aileden çekirdek aileye geçiş, erken yaşta evlenme vs.) *Nüfus artışı *Göç *Nüfusun yaş gruplarına göre dağılımı *Doğum ve ölüm oranları *Hayat beklentilerindeki değişimler (Hızlı para kazanma hırsı, lüks yaşama düşkünlük, kırsal alanda kentsel yaşam) *Göçler dolayısıyla artan mahallemizdeki okul çağı öğrenci sayısı *Birçok geleneksel sosyal yapının etkisinin azalması 	<ul style="list-style-type: none"> *Millî Eğitim Bakanlığı teknoloji kullanım durumu, *e- devlet uygulamaları *e-öğrenme, e-akademi, e-okul, eba uzem internet olanakları *Okulun sahip olmadığı teknolojik araçlar bunların kazanılma ihtimali *Çalışan ve öğrencilerin teknoloji kullanım kapasiteleri, *Öğrenci ve çalışanların sahip olduğu teknolojik araçlar *Teknoloji alanındaki gelişmeler *Okulun yeni araçlara sahip olma imkânları *Teknolojinin eğitimde kullanım, *Teknolojinin ilerlemesinin, yayılmasının ve benimsenmesinin artması *Bilginin hızlı üretimi, erişilebilirlik ve kullanılabilirliğinin gelişmesi *Teknolojinin sağladığı yeni öğrenme ve etkileşim-paylaşım olanakları
--	--

2.9. GZFT Analizi

GZFT (Güçlü, Zayıf, Fırsat, Tehdit) Analizi

Okulumuzun temel istatistiklerinde verilen okul künyesi, çalışan bilgileri, bina bilgileri, teknolojik kaynak bilgileri ve gelir gider bilgileri ile paydaş anketleri sonucunda ortaya çıkan sorun ve gelişime açık alanlar iç ve dış faktör olarak değerlendirilerek GZFT tablosunda belirtilmiştir. Dolayısıyla olguyu belirten istatistikler ile algıyı ölçen anketlerden çıkan sonuçlar tek bir analizde birleştirilmiştir.

Kurumun güçlü ve zayıf yönleri donanım, malzeme, çalışan, iş yapma becerisi, kurumsal iletişim gibi çok çeşitli alanlarda kendisinden kaynaklı olan güçlülükleri ve zayıflıkları ifade etmektedir ve ayırmda temel olarak okul müdürü/müdürlüğü kapsamında bakılarak iç faktör ve dış faktör ayrımı yapılmıştır.

İçsel Faktörler (Güçlü ve Zayıf Yönler)

Güçlü Yönler:

Tablo 27 . Güçlü Yönler

Öğrenciler	
Çalışanlar	Deneyimli personel sayısının fazlalığı Sosyal konulara duyarlı ve pedagojik konularda bilgi sahibi öğretmen ve yöneticilerimizin bulunması
Veliler	Okul aile birliği üyelerinin sosyal faaliyetler düzenlemesi Veli okul iş birliğinin etkili bir şekilde kullanılması
Bina ve Yerleşke	Yeni bir bina olması

Donanım	Hemen her sınıfta akıllı tahta ve internet bağlantısının olması Bilişim Teknolojilerinin etkili kullanılması
Bütçe	Okul aile birliğinin kabul ettiği gönüllü bağışlar Okul kantini kirası, kermes,
Yönetim Süreçleri	Mülki ve yerel yetkililerle olan olumlu diyalog ve iş birliği Kurum içinde hizmet içi eğitime önem verilmesi
İletişim Süreçleri	Teknolojiyi kullanabilen genç bir eğitim kadrosunun olması

Zayıf Yönler

Tablo 28. Zayıf Yönler

Öğrenciler	Okulumuzda parçalanmış aile çocuğunun çok olması, gelecekle ilgili kaygıların olması spor salonu olmaması, okulun fiziki şartlarının yetersizliği
Öğrenciler	Öğrenci sirkülasyonunun fazla olması. Okulun spor salonunun olmaması Okuma alışkanlığının az olması Derslik başına düşen öğrenci sayısının fazla olması
Çalışanlar	Girişimcilik, araştırma vb. potansiyelinin etkin olarak kullanılamaması
Veliler	Toplantı ve seminerlere veli katılımının az olması Velilerin sosyo-ekonomik düzeylerinin düşük olması Parçalanmış ailelerin bulunması
Bina ve Yerleşke	Şu anki bahçe alanımızın dar olması Okulun sportif faaliyetlerini gerçekleştireceği Kapalı Spor Salonunun olmaması Bahçemizin içinde lise düzeyinde okulların olması
Donanım	Bilgisayar, yazıcı, fotokopi makinesi yetersizliği
Bütçe	Okul aile birliğinin kabul ettiği gönüllü bağışların ihtiyacı karşılayamaması
vb	

Okulumuz güçlü ve zayıf yönleri belirlendikten sonra İl Milli Eğitim Müdürlüğü , İlçe Milli Eğitim Müdürlüğü ve yerel yönetimler ile zayıf yönlerimizin güçlendirilmesine yönelik çalışmalar yapılacaktır. 31

2.9.1.Fırsatlar ve Tehditler

Tablo 29. Dışsal Faktörler Fırsatlar

Politik	Okul idaresinin Belediye ve İlçe Milli Eğitim Müdürlüğüyle iyi ilişkiler kurmuş olması, İlimizin Büyükşehir olması Mahalle Muhtarı ve Yerel Yönetimle olan ilişkilerin güçlü olması.
Ekonomik	Okul Aile Birliği'nin gönüllü faaliyetler konusunda hevesli olması.
Sosyolojik	Okul ve çevresinin kalkınmasını sağlamaya yönelik proje çalışmaları
Teknolojik	Proje ve bilimsel etkinliklerin çeşitliliğinin artması, ve teknoloji kullanımının yetersiz olması
Mevzuat-Yasal	MEB'in kalite, misyon ve vizyon farklılaşması konusundaki yeni düzenlemeleri
Ekolojik	Okul ve çevresinin kalkınmasını, iyileştirilmesini sağlamaya yönelik proje çalışmaları

Tehditler

Tablo 30. Tehditler

Politik	Eğitim politikalarında yaşanan değişimlerin eğitim kalitesini olumsuz etkilemesi
Ekonomik	Eğitim öğretim çalışmalarının desteklenmesi konusunda mali mevzuatın getirdiği kısıtlar Okulun fiziksel donanımının yetersiz olması
Sosyolojik	Sürekli göç alması. Okul-veli –öğrenci iş birliklerinin yeterli düzeyde olmaması
Teknolojik	Öğrenciler tarafından teknoloji kullanım alanlarının yanlış olması
Mevzuat-Yasal	Eğitim öğretim çalışmalarının nitelikli çıktılara ve girişimcilik konularına yönlendirilememesi

GZFT analizi yapılırken ilimizin sosyo-ekonomik yapısını oluşturan ;

- Öğrenci ve veli profili (ekonomik durum,eğitim düzeyi...)
- Yaşanılan çevrenin özellikleri
- Fiziki çevre
- Sahip olunan kaynaklar
- İlimizde bulunan derslik sayısı vb. gibi etmenler göz önünde bulundurulmuştur

Gelişim ve Sorun Alanları

Gelişim ve sorun alanları analizi ile GZFT analizi sonucunda ortaya çıkan sonuçların planın geleceğe yönelim bölümü ile ilişkilendirilmesi ve buradan hareketle hedef, gösterge ve eylemlerin belirlenmesi sağlanmaktadır.

Gelişim ve sorun alanları ayrımında eğitim ve öğretim faaliyetlerine ilişkin üç temel tema olan Eğitime Erişim, Eğitimde Kalite ve kurumsal Kapasite kullanılmıştır. Eğitime erişim, öğrencinin eğitim faaliyetine erişmesi ve tamamlamasına ilişkin süreçleri; Eğitimde kalite, öğrencinin akademik başarısı, sosyal ve bilişsel gelişimi ve istihdamı da dâhil olmak üzere eğitim ve öğretim sürecinin hayata hazırlama evresini; Kurumsal kapasite ise kurumsal yapı, kurum kültürü, donanım, bina gibi eğitim ve öğretim sürecine destek mahiyetinde olan kapasiteyi belirtmektedir.

32

Tablo 31.Gelişim ve Sorun Alanları

Eğitime Erişim	Eğitimde Kalite	Kurumsal Kapasite
Okullaşma Oranı	Akademik Başarı	Kurumsal İletişim
Okula Devam/ Devamsızlık	Sosyal, Kültürel ve Fiziksel Gelişim	Kurumsal Yönetim
Okula Uyum, Oryantasyon	Sınıf Tekrarı	Bina ve Yerleşke
Özel Eğitime İhtiyaç Duyan Bireyler	İstihdam Edilebilirlik ve Yönlendirme	Donanım
Yabancı Öğrenciler	Öğretim Yöntemleri	Temizlik, Hijyen
Hayatboyu Öğrenme	Ders araç gereçleri	İş Güvenliği, Okul Güvenliği

Gelişim ve sorun alanlarına ilişkin GZFT analizinden yola çıkılarak saptamalar yapılırken yukarıdaki tabloda yer alan ayrımında belirtilen temel sorun alanlarına dikkat edilmesi gerekmektedir.

Gelişim ve Sorun Alanlarımız

Tablo 32. Eğitim ve öğretime erişim

1.TEMA: EĞİTİM VE ÖĞRETİME ERİŞİM

1	Okul öncesi eğitim için sınıf kapasitelerinin yetersiz olması
2	Okula Uyum, Oryantasyon/Öğrencilere yönelik oryantasyon faaliyetlerinin yetersizliği.
3	Bedensel engelli öğrenciler için fiziki şartların yetersizliği
4	Yabancı Öğrenciler / Yabancı uyruklu öğrencilerin oryantasyon ve eğitim kalitesinin yükseltilmesi
5	Hayat Boyu Eğitim/ Hayat boyu öğrenmenin tanıtılması ve katılımın artırılması
6	Okula Devam- Devamsızlık /Devamsızlık sayılarını azaltma.

Tablo 33. Eğitim ve Öğretimde Kalite

2.TEMA: EĞİTİM VE ÖĞRETİMDE KALİTE	
1	Akademik Başarı/ Akademik başarı değerlendirilmesi ve seviyesinin artırılması.
2	Sosyal, Kültürel ve Fiziksel Gelişim / Eğitim öğretim sürecinde sanatsal, sportif ve kültürel faaliyetlerin yetersizliği
3	Öğretim Yöntemleri / Öğretmenlere yönelik hizmet içi eğitimler
4	Okul sağlığı ve hijyen / Okul sağlığı ve hijyen eğitiminin yetersiz olması.
5	Ders Araç Gereçleri/ Ders araç gereçleri sayısındaki yetersizlik
6	Teknolojik imkanlar / Eğitimde bilgi ve iletişim teknolojilerinin kullanımı

Tablo 34. Kurumsal kapasite

3.TEMA: KURUMSAL KAPASİTE	
1	Bina ve Yerleşke: Okulumuza ait binamızın yetersiz olması
2	Okul Güvenliği: Bütçe yetersizliğinden okul güvenlik görevlisi eksikliği
3	Okul Güvenliği: Mevcut eğitim- öğretim yaptığımız okula servislerle ulaşım olması
4	İş Güvenliği: Okulun iş güvenliği kapsamında risk analizinin yapılmaması
5	Temizlik, Hijyen: Temizlik ve hijyen eğitimlerinin yeterli düzeyde olmaması

2.10 Tespit ve İhtiyaçların Belirlenmesi

Tablo 35. Tespit ve İhtiyaçları Belirlenmesi

Durum Analizi Aşamaları	Tespitler	İhtiyaçlar
Uygulanmakta Olan Stratejik Planın Değerlendirilmesi	İzleme ve değerlendirme çalışmalarında eksiklikler Saptanmıştır.	İzleme ve değerlendirme için etkin bir sistem kurulması
Paydaş Analizi	Aileler ile iletişim ve iş Birliği yetersizdir.	Aileler ile ilişkileri güçlendirecek bir ekosistemin kurulması

Okul İçi Analiz	Öğrencilerin öğrenme stilleri arasında en yüksek yüzde (%80) sosyal öğrenmedir.	İş birlikçi öğretim tekniklerine ağırlık verilmesi
------------------------	--	---

3.GELECEĞE BAKIŞ

Okul Müdürlüğümüzün Misyon, vizyon, temel ilke ve değerlerinin oluşturulması kapsamında öğretmenlerimiz, öğrencilerimiz, velilerimiz, çalışanlarımız ve diğer paydaşlarımızdan alınan görüşler, sonucunda stratejik plan hazırlama ekibi tarafından oluşturulan Misyon, Vizyon, Temel Değerler; Okulumuz üst kurulana sunulmuş ve üst kurul tarafından onaylanmıştır.

3.1 MİSYONUMUZ

Ulusal kültürünü özümsemiş; mutlu, özgüvenli, başarılı, ilkeli, duyarlı, açık fikirli, araştıran-sorgulayan, iletişim becerileri gelişmiş, öğrenmeye ve yeniliklere açık, öz değerlendirme yapabilen, işbirliğine yatkın, yaratıcı ve eleştirel düşünen, akılcı, cesaretli, çok yönlü gelişime açık bireyler yetiştirmektir.

3.2 VİZYONUMUZ

Eğitimde kaliteyi daima en üst seviyede tutmayı gözeterek;

Eğitim-Öğretim ortamında, öğrencilerin hayata ve bir üst öğrenime hazırlandığı; yönetici, öğretmen, personel, öğrenci ve velilerin parçası olmaktan gurur duyduğu; bölgesinde takdir ve tercih edilen önder bir kurum

3.3 TEMEL DEĞERLERİMİZ

- 1) Objektiflik ilkesi ve tüm ilişkilerde insana saygı esastır.
- 2) Çalışanlarının duygu ve düşüncelerine yer veren kurumsal ve bireysel gelişmeler için eğitim ve iyileştirmeye değer vermek esastır.
- 3) Görev dağılımı, hizmet sunumu ve değerlendirmede adil olmak esastır.
- 4) Kuruma katkının tanınıp takdir edilmesi, okulun değerli bir ferdi olmanın gururunu duyması esastır.
- 5) Çalışanlar arasında dayanışma ve işbirliğinin en üst düzeyde olması esastır.
- 6) İnanç ve değer duygularına sahip olmak esastır.

4.AMAÇ, HEDEF VE PERFORMANS GÖSTERGESİ İLE STRATEJİLERİN BELİRLENMESİ

TEMA I: EĞİTİM VE ÖĞRETİMDE KALİTE

İlkokullarda İYEP'e dahil olan öğrencilerin Türkçe dersi kazanımları, ilkokullarda İYEP'e dahil olan öğrencilerin matematik dersi kazanımları ve öğrencilerin devamsızlıklarının ele alındığı temadır.

Stratejik Amaç 1: Öğrencilerin eğitim öğretime etkin katılımlarıyla donanımlı olarak bir üst öğrenime geçişi sağlanacaktır.

Stratejik Hedef 1.1. Öğrenme kayıpları önleyici çalışmalar yapılarak azaltılacaktır.

Stratejik hedef 1.2. Öğrenci devamsızlıkları en aza indirilecektir.

Performans Göstergeleri

Tablo 36. Performans göstergeleri

No	PERFORMANS GÖSTERGESİ	HEDEF					
		Mevcut	2023	2024	2025	2026	2027
PG.1.1	İlkokullarda Yetiştirme Programına (İYEP) dahil olan öğrencilerin Türkçe dersi kazanımlarına ulaşma oranı (%)	%70	%75	%80	%85	%90	%100
PG.1.2	İlkokullarda Yetiştirme Programına (İYEP) dahil olan öğrencilerin matematik dersi kazanımlarına ulaşma oranı (%)	%50	%60	%70	%80	%90	%90
PG.1.3	20 gün ve üzeri özürsüz devamsızlık yapan öğrenci oranı (%)	%1.3	%1.2	%1.1	%1	% 0,9	% 0.8
PG.1.4.	20 gün ve üzeri özürlü devamsızlık yapan öğrenci oranı (%)	% 4	% 3.6	% 3	%2,0	%1,7	%1,5

Eylemler

Tablo 37. Eylemler

No	Eylem İfadesi	Eylem Sorumlusu	Eylem Tarihi
1.1.1.	Öğrencilerin Türkçe dersindeki eksikleri tespit edilerek İYEP aracılığıyla akademik yeterliklerinin artırılması sağlanacaktır.	İYEP Komisyonu	Her ayın son haftası
1.1.2	Öğrencilerin matematik dersindeki eksikleri tespit edilerek İYEP aracılığıyla akademik yeterliklerinin artırılması sağlanacaktır.	İYEP Komisyonu	Her ayın son haftası
1.1.3	Dijital platformlar aracılığıyla öğrencilerin tamamlayıcı ve destekleyici eğitim almaları sağlanacaktır.	Sınıf Rehber Öğretmeni- Rehberlik Servisi	Her ayın son haftası
1.1.4	İYEP'in ders içeriklerine katkı sağlayacak etkinlik, okuma vb. aktivitelerin zenginleştirilmesi sağlanacaktır	İYEP Komisyonu	Eğitim Öğretim Süresince
1.1.5	İYEP içerikleri öğrencilerin hazır bulunuşluk seviyesi dikkate alınarak hazırlanacaktır.	Okul İdaresi- Rehberlik Servisi- Okul Aile Birliği	Eğitim Öğretim Süresince
1.1.6	Öğrencilerin devamsızlık nedenleri tespit edilerek devamsızlığa neden olan etmenler giderilecektir.	Sınıf Rehber Öğretmeni- Rehberlik Servisi	Eğitim Öğretim Süresince

36

İlkokullarda kitap okuma alışkanlığı, sağlıklı ve dengeli beslenme, çevre bilinci ve nezaket kurallarına uymanın ele alındığı temadır.

Stratejik Amaç 2: Öğrencilerin medeniyetimizin ve insanlığın ortak değerleriyle çağın gereklerine uygun bilgi, beceri, tutum ve davranışlar kazandırılacaktır.

Stratejik Hedef 2.1. Öğrencilere sağlıklı yaşam ve çevre bilinci duyarlılığı kazandırılacaktır.

Stratejik Hedef 2.2. öğrencilere evrensel değerler kazandırılacaktır.

Tablo 38. Performans Göstergeleri

No	PERFORMANS GÖSTERGESİ	Mevcut	HEDEF				
		2023	2024	2025	2026	2027	2028
PG.2.1	Öğrenci başına okunan kitap sayısı	17	20	23	25	30	35
PG.2.2	Sağlıklı ve dengeli beslenme ile ilgili verilen eğitim sayısı	10	15	20	25	30	35
PG.2.3	Sağlıklı ve dengeli beslenme ile ilgili verilen eğitime katılan öğrenci sayısı	1000	1050	1100	1100	1150	1200
PG.2.4	Çevre bilincinin artırılmasına yönelik verilen eğitim sayısı	7	10	12	12	14	15
PG.2.5	Çevre bilincinin artırılmasına yönelik verilen eğitime katılan öğrenci sayısı	1000	1050	1100	1100	1150	1200
PG.2.6	Nezaket kurallarına yönelik yapılan etkinlik sayısı	80	80	80	80	80	80
PG.2.7	Nezaket kurallarına yönelik yapılan etkinliklere katılan öğrenci sayısı	1000	1050	1100	1100	1150	1200

Eylemler

Tablo 39. Eylemler

No	Eylem İfadesi	Eylem Sorumlusu	Eylem Tarihi
2.1.1.	Okul kütüphanesi zenginleştirilerek öğrencilerin kütüphaneden yararlanmasını sağlayacaktır.	Kütüphane Kulübü Sınıf Öğretmenleri	Eğitim Öğretim Süresince
2.1.2	Türkçe dersinde ders saatinin bir bölümü okumaya ayrılacak ve okul müdürlüğünce planlanan zamanlarda okuma etkinlikleri düzenlenecek.	Müdür Yardımcısı Sınıf Öğretmenleri	Eğitim Öğretim Süresince
2.1.3	Serbest etkinlikler saati, öğrencilerin sanatsal, sportif ve kültürel faaliyetlere katılım sağlayacağı şekilde düzenlenecektir.	Sınıf Rehber Öğretmeni-Rehberlik Servisi	Eğitim Öğretim Süresince
2.1.4	Öğrencilere sağlıklı ve dengeli beslenmelerine yönelik bilgilendirme eğitimleri ve etkinlikler yapılacaktır.	Sınıf Rehber Öğretmeni-Rehberlik Servisi	Eğitim Öğretim Süresince
2.1.5	Öğrencilere çevre bilincinin artırılmasına yönelik etkinlikler yapılacaktır.	Okul İdaresi-Rehberlik Servisi-Sınıf Öğretmeni	Eğitim Öğretim Süresince
2.1.6	Öğrencilere, nezaket ve görgü kuralları konusunda eğitimler verilerek konuya ilişkin etkinlikler düzenlenecektir.	Sınıf Rehber Öğretmeni-Rehberlik Servisi	Eğitim Öğretim Süresince

TEMA II: KURUMSAL KAPASİTE

İlkokullarda eğitim ortamlarının fiziki imkanlarının iyileştirilmelerin ele alındığı temadır.

Stratejik Amaç 2: Eğitim ortamlarının fiziki imkanları geliştirilecektir.

Stratejik Hedef 2.1. Temel eğitimde okulların niteliğini arttıracak uygulama ve çalışmalara yer verilecektir.

Stratejik Hedef 2.2. öğrencilere kütüphane bilincini oluşturulması

Tablo 40. Performans Göstergeleri

No	PERFORMANS GÖSTERGESİ	Mevcut	HEDEF				
		2023	2024	2025	2026	2027	2028
PG.3.1	İyileştirilen fiziki mekân (derslik, spor salonu, kütüphaneler, atölyeler vb.) sayısı	3	4	3	3	4	3

Tablo 41. Eylemler

No	Eylem İfadesi	Eylem Sorumlusu	Eylem Tarihi
3.1.1.	Fiziki imkanların iyileştirilmesi için kamu idareleri, belediyeler ve işverenlerle iş birlikleri yapılacaktır.	Okul idaresi	Eğitim Öğretim Süresince

TEMA III: EĞİTİM VE ÖĞRETİMDE KALİTE

İlkokullarda eğitim öğretim yılı boyunca bilimsel, kültürel, sanatsal ve sportif alanlar ile yerel, ulusal ve uluslararası proje yarışma vb konularını ele alındığı temadır.

Stratejik Amaç 3: Temel eğitimde öğrencilerin kaliteli eğitime erişimleri fırsat eşitliği temelinde artırılarak bilimsel, duyuşsal ve fiziksel olarak çok yönlü gelişimleri sağlanacak ve temel hayat becerilerini edinmiş öğrenciler yetiştirilecektir.

Stratejik Hedef 3.1. Öğrencilerin bilimsel, kültürel, sanatsal, sportif ve toplum hizmeti alanlarında ders dışı etkinliklere katılım oranı artırılabacaktır.

Stratejik Hedef 3.2. Öğrencilerin çocuk oyunlarına ilgilerinin artırılması

Tablo 42. Performans Göstergeleri

No	PERFORMANS GÖSTERGESİ	Mevcut	HEDEF				
		2023	2024	2025	2026	2027	2028
PG.1.1	Okulda bir eğitim ve öğretim döneminde bilimsel, kültürel, sanatsal ve sportif alanlarda en az bir faaliyete katılan öğrenci oranı (%)	78	84	88	92	95	100
PG.1.2	Bir eğitim ve öğretim yılında en az iki sosyal sorumluluk ve toplum hizmeti çalışmalarına katılan öğrenci oranı (%)	40	45	55	60	65	70

PG.1.3	Bir eğitim öğretim yılında yerel, ulusal ve uluslararası proje, yarışma etkinliklere katılan öğrenci oranı (%)	40	45	55	60	70	75
PG.1.4	Okulda bir eğitim ve öğretim yılında geleneksel çocuk oyunları alt başlığında en az bir faaliyete katılan öğrenci oranı (%)	%75	% 78	%82	%85	%90	%100
PG.1.5	Okulda bir eğitim ve öğretim yılında geleneksel çocuk oyunlarına yönelik olarak düzenlenen alan/mekân sayısı	40	43	44	45	46	47

Performans göstergesinin Hedefe Etkisi yüzde olarak ifade edilir. Amaca hizmet edecek hedeflerin tamamı %100 başarı performansı olarak düşünülerek tüm hedeflerinin toplamı için %100'lük oran bulmalıdır.

Örnek:

PG 1.1 (%20)+ PG 1.2 (%20)+ PG 1.3 (%20)+ PG 1.4 (%20)+ PG 1.5 (%20) = %100

PG 1.1 (%20)+ PG 1.2 (%40)+ PG 1.3 (%40) = %100

****Başlangıç değeri, hedefin mevcut değerinin yüzde ya da rakamsal olarak ifadesidir.**

Eylemler

Tablo 43. Eylemler

No	Eylem İfadesi	Eylem Sorumlusu	Eylem Tarihi
4.1.1.	Her bir öğrencinin bir kulüp faaliyetinde aktif olarak yer alması sağlanarak kulüp faaliyetlerinin etkinliği artırılacaktır.	Kulüp Öğretmenleri	Eğitim Öğretim Süresince
4.1.7.	Öğrencilerin yerel, ulusal ve uluslararası proje ve yarışmalara katılımları teşvik edilecektir.	Müdür Yardımcısı Sınıf Öğretmenleri	Eğitim Öğretim Süresince
4.1.8	E-okul sisteminde bulunan sosyal etkinlik modülünde gerçekleştirilen etkinlikler işlenecektir.	Müdür Yardımcısı Sınıf Öğretmenleri	Eğitim Öğretim Süresince
4.1.9	Okul bahçeleri geleneksel çocuk oyunlarına yönelik düzenlenecektir.	Okul İdaresi	Eğitim Öğretim Süresince
4.1.1 0	Öğrenci seviyesi ve öğretim programı kazanımlarına uygun olarak geleneksel çocuk oyunları ders içi etkinliklerde kullanılacak.	Sınıf Öğretmenleri	Eğitim Öğretim Süresince

4.1 Maliyetlendirme

2034-2028 Stratejik Planı Faaliyet/Proje Maliyetlendirme Tablosu

Tablo 44. Maliyetlendirme

Kaynak Tablosu	2023	2024	2025	2026	2027	Toplam
Genel Bütçe	80.000.00	-	-	-	-	80.000.00-
Valilikler ve Belediyelerin Katkısı	-	-	-	-	-	-
Diğer (Okul Aile Birlikleri)	45.500	50.000	55.500	60.000	65.500	276.500
TOPLAM	125.500	50.000	55.500	60.000	65.500	356.500

5.İZLEME VE DEĞERLENDİRME

Tablo 45. İzleme ve değerlendirme

İZLEME DEĞERLENDİRME DÖNEMİ	GERÇEKLEŞTİRİLMİŞ ZAMANI	İZLEME DEĞERLENDİRME DÖNEMİ SÜREÇ AÇIKLAMASI	ZAMAN KAPSAMI
Birinci İzleme-Değerlendirme Dönemi	<i>Her yılın Temmuz ayı içerisinde</i>	<i>Göstergelerin gerçekleşme durumları hakkında hazırlanan raporun kurum müdürüne sunulması</i>	Ocak-Temmuz dönemi
İkinci İzleme-Değerlendirme Dönemi	<i>İzleyen yılın Şubat ayı sonuna kadar</i>	<i>Gösterge hedeflerinden sapmaların ve sapma nedenlerin değerlendirilerek gerekli Stratejilerin alınması</i>	Bir yıllık dönem

Her yılın Temmuz ayı içerisinde sonuçlar göstergeler incelenip hedeflere ulaşılan konularda dönemlik ve yıllık rapor hazırlanarak bir üst yönetime bildirilecektir. Değerlendirme çalışmalarını birinci ve ikinci dönem sonlarında değerlendirilip ulaşılan ve ulaşılmayan hedefler kontrol edilerek düzenlemeler yapılacaktır.

EKLER:

Öğretmen, öğrenci ve veli anket örnekleri klasör ekinde olup okullarınızda uygulanarak sonuçlarından paydaş analizi bölümü ve sorun alanlarının belirlenmesinde yararlanabilirsiniz

Öğrenci Anketi 1

Sıra No	MADDELER	KATILMA DERECEŚİ				
		Katılmıyorum	Kesinlikle Katılmıyorum	Kararsızım	Katılıyorum	Kesinlikle Katılıyorum
		Genel Ortalama Yüzdesi				
1	Okulumu Seviyorum.					
2	Okulumda kendimi güvende hissediyorum					
3	Okulumun iç ve bahçesi temizdir.					
4	Öğretmenin adildir.					
5	Öğretmenim benimle ilgileniyor.					
6	Yardıma ihtiyacım olursa öğretmenin bana yardım eder.					
7	Öğretmenin derse katılmamı sağlar.					
8	Öğretmenim dersleri farklı araçlar kullanarak anlatır.					
9	Okul kantininde yeterli sağlıklı yiyecekler var.					
10	Okulda ders dışı eğlenceli etkinlikler var.					
11	Teneffüslerde ihtiyaçlarımı giderebiliyorum.					
12	Öğretmenim her gün beni çok çalıştırıyor.					

Öğretmen Anketi

Öğretmen anketi 3

Sıra No	MADDELER	KATILMA DERECEŚİ						
		Katılmıyor	Kesimlikle	m	Katılıyor	Kararsızım	Kısmen Katılıyor	Katılmıyor
		Genel Ortalama Yüzdesi						
1	Okulun misyonu ve vizyonunu tam olarak anlıyorum.							
2	Okulda eğitim ve yönetim kalitesi sürekli olarak gelişiyor.							
3	Okul temiz ve hijyeniktir.							
4	Okul öğrencilerin ve personelin güvenliğini sağlamak için uygun güvenlik önlemleri alırlar.							
5	Okul, yeni kabul edilen öğrencilere uygun desteği sağlar.							
6	Okulumuz mesleki yeterliliğimi geliştirmek için eğitim fırsatları sunuyor.							
7	Okul yönetimimiz öğretmenleri etkin bir şekilde yönlendirir.							
8	Okulumuz, öğrencilerin öğrenme ilgisini uyandıracak bir öğrenme ortamı oluşturmuştur							
9	Etkili bir öğretmen olmak için ihtiyaç duyduğum kaynaklara erişimim var.							
10-	Bana sunulan kaynakları kullanmak için gerekli eğitime sahibim.							
11	Okulumuzun, farklı ihtiyaçları olan öğrencileri desteklemek için etkin bir politikası vardır.							
12	Okulumuz müfredat uygulamasını etkin bir şekilde izler.							
13	Okulumuz, velilere uygun etkinlikler düzenlemektedir.							

14	Diğer öğretmenlerle iş birliği yaparım.					
15	Okul personeli arasında dostane bir ilişki sürdürülür.					
16	Takım ruhumuz ve moralimiz yüksek.					
17	Okulumuza aidiyet hissediyorum.					

42

YUNUSEMRE İLKOKULU

VELİ MEMNUNİYET ANKETİ (160 KATILIMCI)

Değerli Velimiz, sizlere daha kaliteli hizmet verebilmek için okuldaki uygulamalarla ilgili görüşlerinize ihtiyaç duyulmaktadır. Aşağıdaki anket ifadelerini dikkatlice okumanızı ve "Tam(5)" "Çok(4)", "Orta(3)", "Az(2)", "Hiç(1)", seçeneklerinden size uygun olan birini (x) şeklinde işaretleyerek belirtmenizi rica ederiz. Tüm soruları eksiksiz ve samimiyetle doldurmanızı rica eder, katkılarınız için teşekkür ederiz.

Veli memnuniyet anketi 2

Sıra No	MADDELER	KATILMA DERECEŚİ				
		Katılıyorum	Kesinlikle Katılıyorum		Kısmen Katılıyorum	Katılmıyorum
		Genel Ortalama Yüzdesi				
1	Okulun misyonu ve vizyonunu tam olarak anlıyorum.					
2	Okulda eğitim ve yönetim kalitesi sürekli olarak gelişiyor.					
3	Okul temiz ve hijyeniktir.					
4	Okul, öğrencilerin ve personelin güvenliğini sağlamak için uygun güvenlik önlemleri alır.					
5	Okul, yeni kabul edilen öğrencilere uygun desteği sağlar.					
6	Okul, çocuğumun okumaya olan ilgisini geliştirmesine yardımcı olabilir.					
7	Okul çocuğumun öğrenme ilgisini güçlendiriyor					
8	Okul çocuğumun ahlaki gelişimini teşvik edebilir.					

9	Okulda kullanılan deęerlendirme yntemleri ocuęumun geliřimini tm ynleriyle anlamama yardımcı oluyor.					
10	Okul, ocuęumun ęrenme performansı ve geliřimi hakkında beni iyi bilgilendiriyor.					
11	Okul ocuęuma duygusal rahatsızlık ve ęrenme glkleri ile karřılařtıęında yeterli desteęi ve rehberlik saęlar.					
12	ęretmenlerin benimle iletiřim kurma yntemlerinden memnunum.					
13	Herhangi bir problem durumunda mdr endiřelerime cevap veriyor.					
14	Okulda, velilerin ihtiyalarına uygun eęitim faaliyetleri dzenlenir.					
15	Okul, ocukların geliřimini desteklemek iin velilerle iyi bir iliřki kurar.					
16	Okul, aktif veli katılımını teřvik eder.					
17	Okulun veli etkinliklerine aktif olarak katılırım.					
18	Bir veli olarak okula aidiyet hissediyorum.					
19	ocuęumun ev devlerini tamamlamasını saęlarım.					
20	ocuęumu okumaya teřvik ederim.					
21	ocuęumun her gn okula gitmesini saęlarım.					
22	ocuęumun eęitiminde aktif bir ortaęım.					

